



中国航空集团有限公司

住所：北京市朝阳区霄云路 36 号国航大厦

公开发行 2018 年公司债券（第一期） 募集说明书摘要 （面向合格投资者）

牵头主承销商、簿记管理人、受托管理人



住所：广东省广州市黄埔区中新广州知识城腾飞一街 2 号 618 室

联席主承销商



住所：北京市朝阳区建国门外大街 1 号国贸大厦 2 座 27 层及 28 层

签署日期：2018 年 9 月 13 日

声明

本募集说明书摘要的目的仅为向投资者提供有关本次发行的简要情况，并不包括募集说明书全文的各部分内容。募集说明书全文同时刊载于上海证券交易所网站。投资者在做出认购决定之前，应仔细阅读募集说明书全文，并以其作为投资决定的依据。

本募集说明书摘要依据《中华人民共和国证券法》、《公司债券发行与交易管理办法》、《公开发行证券的公司信息披露内容与格式准则第 23 号—公开发行公司债券募集说明书（2015 年修订）》及其他现行法律、法规的规定，并结合发行人的实际情况编制。

本公司全体董事、监事及高级管理人员承诺，截至本募集说明书摘要封面载明日期，本募集说明书摘要不存在虚假记载、误导性陈述或重大遗漏，并对其真实性、准确性、完整性承担个别和连带的法律责任。

公司负责人、主管会计工作负责人及会计机构负责人保证本募集说明书摘要中财务会计报告真实、完整。

主承销商已对募集说明书及其摘要进行了核查，确认不存在虚假记载、误导性陈述或重大遗漏，并对其真实性、准确性和完整性承担相应的法律责任。主承销商承诺募集说明书及其摘要因存在虚假记载、误导性陈述或者重大遗漏，致使投资者在证券交易中遭受损失的，与发行人承担连带赔偿责任，但是能够证明自己没有过错的除外；募集说明书及其摘要存在虚假记载、误导性陈述或者重大遗漏，且公司债券未能按时兑付本息的，主承销商承诺负责组织募集说明书约定的相应还本付息安排。

受托管理人承诺严格按照相关监管机构及自律组织的规定、募集说明书及受托管理协议等文件的约定，履行相关职责。发行人的相关信息披露文件存在虚假记载、误导性陈述或者重大遗漏，致使债券持有人遭受损失的，或者公司债券出现违约情形或违约风险的，受托管理人承诺及时通过召开债券持有人会议等方式征集债券持有人的意见，并以自己名义代表债券持有人主张权利，包括但不限于与发行人、增信机构、承销机构及其他责任主体进行谈判，提起民事诉讼或申请

仲裁，参与重组或者破产的法律程序等，有效维护债券持有人合法权益。受托管理人承诺，在受托管理期间因拒不履行、迟延履行或者其他未按照相关规定、约定及受托管理人声明履行职责的行为，给债券持有人造成损失的，将承担相应的法律责任。

凡欲认购本次债券的投资者，请认真阅读募集说明书及有关的信息披露文件，进行独立投资判断并自行承担相关风险。证券监督管理机构及其他政府部门对本次发行所作的任何决定，均不表明其对发行人的经营风险、偿债风险、诉讼风险以及公司债券的投资风险或收益等作出判断或者保证。任何与之相反的声明均属虚假不实陈述。

投资者认购或持有本次公司债券视作同意《债券受托管理协议》、《债券持有人会议规则》及募集说明书中其他有关发行人、债券持有人、债券受托管理人等主体权利义务的相关约定。《债券持有人会议规则》、《债券受托管理协议》及债券受托管理事务报告将置备于债券受托管理人处，债券持有人有权随时查阅。

除发行人和主承销商外，发行人没有委托或授权任何其他人或实体提供未在募集说明书中列明的信息和对募集说明书作任何说明。投资者若对募集说明书及其摘要存在任何疑问，应咨询自己的证券经纪人、律师、专业会计师或其他专业顾问。投资者在评价和购买本次债券时，应审慎地考虑募集说明书第三节所述的各项风险因素。

重大事项提示

请投资者关注以下重大事项，并仔细阅读募集说明书中“风险因素”等有关章节。

一、经联合信用评级有限公司（以下简称“联合评级”）综合评定，公司的主体长期信用等级为 AAA，本期债券的信用等级为 AAA，反映公司偿还债务的能力极强，基本不受不利经济环境的影响，违约风险极低。本期债券上市前，发行人最近一期末净资产为 1,073.40 亿元（截至 2018 年 6 月 30 日未经审计的合并财务报表中所有者权益合计数）；本期债券上市前，发行人最近三个会计年度实现的年均可分配利润为 39.78 亿元（发行人 2015 年、2016 年、2017 年经审计的合并财务报表中归属于母公司所有者的净利润平均值），预计不少于本期债券一年利息的 1.5 倍。本期债券发行及挂牌上市安排请参见发行公告。

二、受国民经济总体运行状况、国家宏观经济环境、金融货币政策以及国际经济环境变化等因素的影响，市场利率存在波动的可能性。由于本期债券可能跨越一个以上的利率波动周期，债券的投资价值在其存续期内可能随着市场利率的波动而发生变动，从而使本期债券投资者持有的债券价值具有一定的不确定性。

三、本期债券发行结束后，发行人将积极申请本期债券在上海证券交易所上市流通。由于具体上市审批或核准事宜需要在本期债券发行结束后方能进行，并依赖于有关主管部门的审批或核准，发行人目前无法保证本期债券一定能够按照预期在上海证券交易所上市，且具体上市进程在时间上存在不确定性。此外，证券交易市场的交易活跃程度受到宏观经济环境、投资者分布、投资者交易意愿等因素的影响，发行人亦无法保证本期债券在上海证券交易所上市后本期债券的持有人能够随时并足额交易其所持有的债券。

四、本期债券的偿债资金将主要来源于发行人经营活动产生的收益和现金流。最近三年及一期，发行人合并口径营业收入分别为 1,110.58 亿元、1,145.33 亿元、1,236.97 亿元和 656.06 亿元；归属于母公司所有者的净利润分别为 38.26 亿元、39.13 亿元、41.95 亿元和 21.29 亿元；经营活动产生的现金流净额分别为 306.38 亿元、303.92 亿元、274.63 亿元和 145.16 亿元。发行人所处的民用航空运输业

（以下简称“民航运输业”）属于资金密集型行业，发行人购置飞机所需的资金量较大，存在前期投资大、回收期较长、受宏观经济影响明显等特点。发行人目前的经营情况、财务状况和资产质量良好，但在本期债券存续期内，若发行人未来营业收入下滑，将可能会影响本期债券本息的按期兑付。

五、作为在国内国际均拥有庞大业务的国家级航空公司的控股母公司，中航集团盈利能力受到国内外经济形势、贸易旅游发展、油价汇率波动影响，盈利波动较为明显。最近三年，发行人营业利润率分别为 7.69%、6.89%和 9.85%，2018 年 1-6 月，发行人营业利润率为 8.21%，较上年同期下降 0.90 个百分点。最近三年，发行人的净利润率分别为 6.70%、7.01%和 7.32%，2018 年 1-6 月发行人净利润率为 6.47%，较上年同期下降 0.49 个百分点。虽然发行人最近三年及一期盈利水平总体呈改善趋势，但是受高铁分流、行业运力供过于求、市场竞争加剧、“营改增”政策影响，以及在人民币汇率波动、宏观经济增速下滑、航油价格波动、市场竞争加剧等因素的影响下，发行人仍面临较大的盈利波动风险。

六、最近三年，发行人营业利润率分别为 7.69%、6.89%和 9.85%，2018 年 1-6 月，发行人营业利润率为 8.21%，较上年同期下降 0.90 个百分点。最近三年，发行人的净利润率分别为 6.70%、7.01%和 7.32%，2018 年 1-6 月发行人净利润率为 6.47%，较上年同期下降 0.49 个百分点。民航运输业是资金密集型行业，因其在生产经营中，需购置大量的飞机等固定资产，具有资产流动性较低的行业特性，这可能会影响到发行人的资产变现能力；发行人流动负债规模和占比较高，流动比率较低，可能面临一定的短期偿债压力。

七、发行人为投资控股型企业，截至 2018 年 6 月末，发行人下属控股子公司共 95 家（其中纳入合并报表范围的二级子公司 9 家），发行人具体业务由各子公司负责经营，发行人本部主要行使投资管理职能，其中中国国航为发行人核心子公司。截至 2017 年 12 月 31 日，发行人母公司口径总资产 287.95 亿元，净资产 205.10 亿元，资产负债率 28.77%；2015-2017 年度，发行人母公司口径分别实现营业收入 1.77 亿元、2.10 亿元和 2.81 亿元，净利润 2.25 亿元、8.15 亿元和 8.44 亿元。发行人制定了《利润分配管理办法》，对集团公司直接投资的全资和控股企业税后利润分配进行管理，2015-2017 年度，发行人母公司口径实现投资

收益 7.87 亿元、11.56 亿元和 11.61 亿元（其中成本法核算的长期股权投资收益分别为 4.63 亿元、8.40 亿元和 8.47 亿元），取得投资收益收到的现金分别为 5.67 亿元、10.16 亿元和 9.72 亿元。发行人偿债能力受到子公司经营业绩波动、分红政策变化等因素的影响。

八、经联合评级综合评定，发行人主体长期信用等级为 AAA，本期债券的信用等级为 AAA。考虑到资信评级机构对发行人和本期债券的评级是一个动态评估的过程，如果未来资信评级机构调低对发行人主体或者本期债券的信用评级，本期债券的市场价格将可能随之发生波动从而给持有本期债券的投资者造成损失，甚至导致本期债券无法在证券交易场所进行交易流通。

九、本期债券信用评级报告出具后，联合评级将在本期债券存续期内，在每年发行人年报公告后的两个月内进行一次定期跟踪评级，并在本期债券存续期内根据有关情况进行不定期跟踪评级。联合评级将密切关注发行人的相关状况，如发现发行人或本期债券相关要素出现重大变化，或发现其存在或出现可能对信用等级产生较大影响的重大事件时，联合评级将落实有关情况并及时评估其对信用等级产生的影响，据以确认或调整本期债券的信用等级。联合评级对本期债券的跟踪评级报告将通过上海证券交易所网站（<http://www.sse.com.cn>）和联合评级网站（<http://www.lianhecreditrating.com.cn>）予以公告，投资者可以在上海证券交易所网站查询上述跟踪评级结果及报告。

十、债券持有人会议是根据《债券持有人会议规则》审议通过的决议，对所有本次未偿还债券持有人（包括所有出席会议、未出席会议、反对决议或放弃投票权的债券持有人、持有无表决权的本次债券的持有人，以及在相关决议通过后受让本次债券的持有人）具有同等约束力。债券持有人认购、购买或以其他合法方式取得本次债券均视作同意并接受《债券持有人会议规则》并受之约束。

十一、本期债券为无担保债券。在本期债券的存续期内，若受国家政策法规、行业及市场等不可控因素的影响，发行人未能如期从预期的还款来源中获得足够资金，可能将影响本期债券本息的按期偿付。若发行人未能按时、足额偿付本期债券的本息，债券持有人亦无法从除发行人之外的第三方处获得偿付。此外，截至 2017 年末，公司因抵押、质押借款等原因形成的所有权和使用权受到限制的

资产账面价值合计为 826.67 亿元。若公司经营不善而破产清算，则本期债券持有人对发行人抵质押资产的求偿权劣后于发行人的抵质押债权。

十二、本期债券面向《公司债券发行与交易管理办法》规定的合格投资者公开发售，不向公司股东优先配售。

目 录

重大事项提示	3
目 录.....	7
第一节 释义	9
一、简称.....	9
二、专有名词.....	11
第二节 发行概况	13
一、本次发行的基本情况	13
二、本次债券发行的有关机构	17
三、认购人承诺.....	20
四、发行人与本次发行的有关机构、人员的利害关系	21
第三节 发行人及本期债券的资信状况	22
一、本期债券的信用评级情况	22
二、信用评级报告的主要事项	22
三、发行人的资信情况	24
第四节 发行人基本情况	29
一、发行人概况.....	29
二、发行人历史沿革	29
三、报告期内重大资产重组情况	31
四、前十名股东持股情况	31
五、发行人的组织结构及权益投资情况	31
六、发行人控股股东和实际控制人	43
七、发行人法人治理结构	44
八、发行人董事、监事及高级管理人员的基本情况	49
九、发行人主要业务情况	55
第五节 财务会计信息	65

一、公司最近三年及一期合并及母公司财务报表	65
二、合并报表范围的变化	72
三、最近三年及一期主要财务指标	75
四、有息债务情况	76
五、债券发行后公司资产负债结构的变化	78
第六节 募集资金运用	80
一、本次债券募集资金运用计划	80
二、本期债券募集资金运用计划	80
三、募集资金运用对发行人财务状况的影响	81
四、募集资金专项账户管理安排	82
第七节 备查文件	83
一、备查文件内容	83
二、备查文件查阅地点	83
三、备查文件查阅时间	84

第一节 释义

在本募集说明书摘要中，除非文意另有所指，下列词语具有如下含义：

一、简称

中航集团/发行人/本公司/公司/集团公司/集团	指	中国航空集团有限公司
本次债券/本次公司债券	指	中国证券监督管理委员会于 2016 年 9 月 26 日以“证监许可〔2016〕2190 号”文核准的中国航空集团有限公司面向合格投资者公开发行的面值总额不超过 80 亿元的公司债券
本期债券/本期公司债券	指	本次债券分期发行的第二期，即中国航空集团有限公司公开发行 2018 年公司债券（第一期）
本次发行	指	本期债券的发行
牵头主承销商/簿记管理人/受托管理人/广发证券	指	广发证券股份有限公司
联席主承销商/中金公司	指	中国国际金融股份有限公司
主承销商	指	广发证券股份有限公司和中国国际金融股份有限公司
审计机构/会计师事务所	指	中汇会计师事务所（特殊普通合伙）、信永中和会计师事务所（特殊普通合伙）
发行人律师	指	北京市炜衡律师事务所
资信评级机构/评级机构/联合评级	指	联合信用评级有限公司
中国国航	指	中国国际航空股份有限公司
资产公司	指	中国航空集团资产管理有限公司
建开公司	指	中国航空集团建设开发有限公司
中航有限	指	中国航空（集团）有限公司
北京货运	指	北京航空货运公司
资本控股	指	中国航空资本控股有限责任公司
传媒有限	指	中国航空传媒有限责任公司

民航快递	指	民航快递有限责任公司
凤凰实业	指	北京凤凰航空实业有限公司
国泰航空	指	国泰航空有限公司
国货航	指	中国国际货运航空有限公司
深圳航空	指	深圳航空有限责任公司
南航集团	指	中国南方航空集团公司
东航集团	指	中国东方航空集团公司
南方航空	指	中国南方航空股份有限公司
东方航空	指	中国东方航空股份有限公司
河南航空	指	河南航空有限公司
汇润投资	指	深圳市汇润投资有限公司
国务院国资委/国资委	指	国务院国有资产监督管理委员会
央行	指	中国人民银行
国家发改委	指	中华人民共和国国家发展和改革委员会
中央军委	指	中国共产党中央军事委员会
财政部	指	中华人民共和国财政部
中国证监会	指	中国证券监督管理委员会
上交所	指	上海证券交易所
证券登记机构、债券登记机构	指	中国证券登记结算有限责任公司上海分公司
《募集说明书》	指	《中国航空集团有限公司公开发行 2018 年公司债券（第一期）募集说明书（面向合格投资者）》
《募集说明书摘要》	指	《中国航空集团有限公司公开发行 2018 年公司债券（第一期）募集说明书摘要（面向合格投资者）》
《承销协议》	指	发行人和主承销商就本次债券发行承销签订的《中国航空集团公司公开发行 2016 年公司债券之承销协议》及其变更和补充
《债券受托管理协议》	指	发行人与受托管理人为本次债券的受托管理而签署的《中国航空集团公司公开发行 2016 年公司债券之债券受托管理协议》及其变更和补充

《债券持有人会议规则》	指	为保护本次债券持有人的合法权益，发行人和受托管理人根据相关法律法规制定的《中国航空集团公司公开发行 2016 年公司债券之债券持有人会议规则》及其变更和补充
最近三年及一期/报告期	指	2015 年度、2016 年度、2017 年度及 2018 年 1-6 月
最近三年/近三年	指	2015 年度、2016 年度和 2017 年度
最近三年及一期末	指	2015 年末、2016 年末、2017 年末及 2018 年 6 月末
工作日	指	中华人民共和国商业银行的对公营业日（不包括法定节假日）
交易日	指	上海证券交易所的营业日
法定节假日或休息日	指	中华人民共和国的法定及政府指定节假日或休息日（不包括香港特别行政区、澳门特别行政区和台湾地区的法定节假日和/或休息日）
元/万元/亿元	指	除特别注明的币种外，指人民币元/万元/亿元
USD	指	美元

二、专有名词

航权	指	世界航空业通过国际民航组织制定的一种国家性质的航空运输权利。第一航权，领空飞越权；第二航权，技术经停权；第三航权，目的地下客权；第四航权，目的地上客权；第五航权，中间点权或延远权；第六航权，桥梁权；第七航权，完全第三国运输权；第八航权，境内运输（连续的国内运输）；第九航权，完全境内运输权（独立的国内运输）
起降架次	指	指当年在机场进出港飞机的全部起飞和降落次数，起飞、降落各算一架次
大中型飞机	指	座级在 100 座以上的运输飞机
小型飞机	指	座级在 100 座以下的运输飞机
运力	指	运输力量

旅客周转量	指	每一航段旅客运输量（人）与该航段距离的乘积之和
货邮周转量	指	每一航段货物、邮件重量与该航段距离的乘积之和
运输总周转量	指	一定时间内空运企业运输生产的总产量，是运输量和运输距离的复合指标，综合反映航空运输生产的总任务和总规模。包括旅客周转量和货邮周转量

本募集说明书摘要中，部分合计数与各加数直接相加之和在尾数上可能略有差异，这些差异是由于四舍五入造成的。

第二节 发行概况

一、本次发行的基本情况

(一) 发行人基本情况

注册名称：中国航空集团有限公司

法定代表人：蔡剑江

注册资本：1,550,000 万元人民币

设立日期：2002 年 10 月 11 日

注册地址：北京市朝阳区霄云路 36 号国航大厦

联系地址：北京市顺义区空港工业区天柱路 30 号

统一社会信用代码： 91110000710930392Y

联系电话：010-61462799

传真：010-61462805

邮政编码：101312

经营范围：经营集团公司及其投资企业中国家投资形成的全部国有资产和国有股权；飞机租赁；航空器材及设备的维修。（企业依法自主选择经营项目，开展经营活动；依法须经批准的项目，经相关部门批准后依批准的内容开展经营活动；不得从事本市产业政策禁止和限制类项目的经营活动。）

(二) 核准情况及核准规模

2016 年 4 月 18 日和 6 月 15 日，本公司 2016 年第 9 次和第 13 次总经理办公会分别审议通过了开展公司债注册发行工作议题及公司债中介机构遴选结果议题。

2016 年 8 月 31 日，本公司股东国务院国有资产监督管理委员会下发《关于中国航空集团公司发行 2016 年公司债券有关问题的批复》（国资产权〔2016〕

1013号),同意公司关于发行期限不超过10年期、总额不超过80亿元(含80亿元)无担保公司债券的方案。

2016年9月26日,经中国证券监督管理委员会(以下简称“中国证监会”)“证监许可(2016)2190号”文核准,公司获准面向合格投资者公开发行面值总额不超过80亿元(含80亿元)的公司债券。本次债券分期发行:自中国证监会核准发行之日起十二个月内完成首期发行,首期发行规模不超过人民币20亿元(含20亿元);剩余额度自中国证监会核准发行之日起二十四个月内发行完毕。公司将综合市场等各方面情况确定各期债券的发行时间、发行规模及其他具体发行条款。

本次债券采取分期发行的方式,并已于2016年10月21日完成了第一期债券的发行,发行规模为20亿元,截至本期债券募集说明书签署日,前期债券募集资金已按照募集说明书约定用途全部使用完毕。

(三) 本期债券的主要条款

发行主体: 中国航空集团有限公司。

债券名称: 中国航空集团有限公司公开发行2018年公司债券(第一期)。

债券期限: 本期债券为3年期固定利率债券。

发行规模: 本期债券发行规模为不超过人民币30亿元(含30亿元)。

债券利率及其确定方式: 本期债券票面利率将由发行人和主承销商根据网下利率询价结果在预设利率区间内协商确定,在债券存续期内固定不变。

债券票面金额: 本期债券票面金额为100元。

发行价格: 本期债券按面值平价发行。

债券形式: 实名制记账式公司债券。投资者认购的本期债券在证券登记机构开立的托管账户托管记载。本期债券发行结束后,债券认购人可按照有关主管机构的规定进行债券的转让、质押等操作。

发行对象及向公司股东配售安排: 本期债券面向《公司债券发行与交易管理

办法》规定的合格投资者公开发行，不向公司股东优先配售。

起息日：本期债券的起息日为 2018 年 9 月 21 日。

付息债权登记日：本期债券付息债权登记日按照债券登记机构的相关规定办理。在付息债权登记日当日收市后登记在册的本期债券持有人均有权就本期债券获得该付息债权登记日所在计息年度的利息。

付息日期：本期债券的付息日期为 2019 年至 2021 年每年的 9 月 21 日。如遇法定节假日或休息日，则顺延至其后的第 1 个交易日；每次付息款项不另计利息。

到期日：本期债券的到期日为 2021 年 9 月 21 日。

兑付债权登记日：本期债券兑付债权登记日按照债券登记机构的相关规定办理。在兑付债权登记日当日收市后登记在册的本期债券持有人均有权获得本期债券最后一期利息及所持有的债券票面总额的本金。

兑付日期：本期债券的兑付日期为 2021 年 9 月 21 日。如遇法定节假日或休息日，则顺延至其后的第 1 个交易日；顺延期间兑付款项不另计利息。

计息期限：本期债券的计息期限为 2018 年 9 月 21 日至 2021 年 9 月 20 日。

还本付息方式及支付金额：本期债券采用单利按年计息，不计复利。每年付息一次，到期一次还本，最后一期利息随本金的兑付一起支付。本期债券于每年的付息日向投资者支付的利息金额为投资者截至付息债权登记日收市时所持有的本期债券票面总额与对应的票面利率的乘积；于兑付日向投资者支付的本息金额为投资者截至兑付债权登记日收市时所持有的本期债券最后一期利息及所持有的债券票面总额的本金。

付息、兑付方式：本期债券本息支付将按照证券登记机构的有关规定统计债券持有人名单，本息支付方式及其他具体安排按照证券登记机构的相关规定办理。

担保情况：本期债券无担保。

信用级别及资信评级机构：经联合信用评级有限公司综合评定，公司的主体信用长期等级为 AAA，本期债券的信用等级为 AAA。

牵头主承销商、簿记管理人、债券受托管理人：本公司聘请广发证券股份有限公司作为本次债券的牵头主承销商、簿记管理人及债券受托管理人。

联席主承销商：本公司聘请中国国际金融股份有限公司作为本次债券的联席主承销商。

发行方式：本期债券面向《公司债券发行与交易管理办法》规定的合格投资者公开发行，采取网下面向合格投资者询价配售的方式，由发行人与主承销商根据询价情况进行债券配售。

配售规则：主承销商根据网下询价结果对所有有效申购进行配售，机构投资者的获配金额不会超过其有效申购中相应的最大申购金额。配售依照以下原则进行：按照投资者的申购利率从低到高进行簿记建档，按照申购利率从低向高对申购金额进行累计，当累计金额超过或等于本期债券发行总额时所对应的最高申购利率确认为发行利率，申购利率在最终发行利率以下（含发行利率）的投资者按照价格优先的原则配售，同时适当考虑长期合作的投资者优先。

承销方式：本期债券由主承销商按照承销协议约定比例进行余额包销。

拟上市交易场所：上海证券交易所。

新质押式回购：本公司主体长期信用等级为 AAA，本期债券信用等级为 AAA，本期债券符合进行新质押式回购交易的基本条件，具体折算率等事宜将按上海证券交易所及证券登记机构的相关规定执行。

募集资金用途：本期债券募集资金拟用于公司本部及成员单位偿还债务、补充流动资金等。

募集资金专项账户：

账户名称：中国航空集团有限公司

开户银行：中国工商银行北京国航大厦支行

银行账户：0200227919020234146

税务提示：根据国家有关税收法律、法规的规定，投资者投资本次债券所应缴纳的税款由投资者承担。

（四）本期债券发行及上市安排

1、本期债券发行时间安排

发行公告刊登日期：2018年9月18日。

发行首日：2018年9月20日。

网下发行期限：2018年9月20日至2018年9月21日，共2个工作日。

2、本期债券上市安排

本期债券发行结束后，本公司将尽快向上海证券交易所提出关于本期债券上市交易的申请，具体上市时间将另行公告。

二、本次债券发行的有关机构

（一）发行人：中国航空集团有限公司

住所：北京市朝阳区霄云路36号国航大厦

联系地址：北京市顺义区空港工业区天柱路30号

法定代表人：蔡剑江

联系人：王晓林、杨青

联系电话：010-61462130

传真：010-61462179

（二）牵头主承销商、簿记管理人、债券受托管理人：广发证券股份有限公司

住所：广东省广州市黄埔区中新广州知识城腾飞一街2号618室

联系地址：北京市西城区金融大街5号新盛大厦B座9层

法定代表人：孙树明

联系人：王金锋、谢添、严瑾、魏来、马茜、曹洋

联系电话：010-56571666

传真：010-56571688

(三) 联席主承销商：中国国际金融股份有限公司

住所：北京市朝阳区建国门外大街1号国贸大厦2座27层及28层

联系地址：北京市朝阳区建国门外大街1号国贸大厦2座27层及28层

法定代表人（代）：毕明建

联系人：慈颜谊、龚姝、邢茜

联系电话：010-65051166

传真：010-65059092

(四) 分销商：国金证券股份有限公司

住所：成都市青羊区东城根上街95号

联系地址：上海市浦东新区芳甸路1088号紫竹国际大厦23楼

法定代表人：冉云

联系人：刘钟元

联系电话：021-61036972

传真：021-68826800

(五) 发行人律师：北京市炜衡律师事务所

住所：北京市海淀区北四环西路66号中国技术交易大厦A座16层

负责人：王冰

联系人：程瑶、王晓静

联系电话：010-62684688

传真：010-62684288

(六) 会计师事务所：中汇会计师事务所（特殊普通合伙）

住所：杭州市江干区钱江新城新业路8号UDC时代大厦A座5-8、12层

负责人：余强

联系人：罗毅彪

联系电话：0571-88879999

传真：0571-88879000-9000

(七) 会计师事务所：信永中和会计师事务所（特殊普通合伙）

住所：北京市东城区朝阳门北大街8号富华大厦A座8层

签字会计师：廖志勇、张海啸

联系电话：010-65542288

传真：010-65547190

(八) 资信评级机构：联合信用评级有限公司

住所：天津市南开区水上公园北道38号爱丽园公寓508

法定代表人：万华伟

联系人：杨婷、张婧茜

联系电话：010-85172818

传真：010-85171273

(九) 簿记管理人收款银行

账户名称：广发证券股份有限公司

开户银行：中国工商银行广州市第一支行

银行账号：3602000129200191192

中国人民银行支付系统号：102581000013

账户性质：发行专户

(十) 募集资金专项账户开户银行：中国工商银行北京国航大厦支行

账户名称：中国航空集团有限公司

开户银行：中国工商银行北京国航大厦支行

银行账户：0200227919020234146

(十一) 申请上市的证券交易所：上海证券交易所

住所：上海市浦东南路 528 号上海证券大厦

总经理：蒋锋

电话：021-68808888

传真：021-68804868

邮政编码：200120

(十二) 证券登记机构：中国证券登记结算有限责任公司上海分公司

住所：：中国（上海）自由贸易试验区陆家嘴东路 166 号

负责人：聂燕

电话：021-38874800

传真：021-58754185

邮政编码：200120

三、认购人承诺

购买本期债券的投资者（包括本期债券的初始购买人和二级市场的购买人，及以其他方式合法取得本期债券的人，下同）被视为作出以下承诺：

（一）接受本期债券募集说明书对本期债券项下权利义务的所有规定并受其

约束；

（二）本期债券的发行人依有关法律、法规的规定发生合法变更，在经有关主管部门批准后并依法就该等变更进行信息披露时，投资者同意并接受该等变更；

（三）本期债券发行结束后，发行人将申请本期债券在上交所上市交易，并由主承销商代为办理相关手续，投资者同意并接受这种安排。

（四）投资者认购本期债券视作同意广发证券作为本期债券的债券受托管理人，并视作同意《债券受托管理协议》和《债券持有人会议规则》的相关规定。

四、发行人与本次发行的有关机构、人员的利害关系

截至 2018 年 6 月 30 日，本次债券主承销商广发证券和中金公司通过各自自营及资管账户分别合计持有发行人控股子公司中国国际航空股份有限公司（证券简称：中国国航，证券代码：601111.SH）流通 A 股 21,500 股和 5,236,080 股、H 股 4,804,000 股和 724,000 股，分别约占中国国际航空股份有限公司流通 A 股总数的 0.0002%和 0.06%、流通 H 股总数的 0.11%和 0.02%。

除上述持股情况外，本公司与本次发行有关的中介机构及其法定代表人、高级管理人员及经办人员之间不存在直接或间接的股权关系或其他重大利害关系。

第三节 发行人及本期债券的资信状况

一、本期债券的信用评级情况

根据联合信用评级有限公司（以下简称“联合评级”）出具的《中国航空集团有限公司公开发行 2018 年公司债券（第一期）信用评级分析报告》（联合[2018]1636 号），发行人主体长期信用等级为 AAA，评级展望为稳定，本期债券的信用等级为 AAA。

二、信用评级报告的主要事项

（一）信用评级结论及标识所代表的涵义

经联合评级综合评定，本公司主体长期信用等级为 AAA，本期债券的信用等级为 AAA，评级展望为稳定，该级别反映了发行人偿还债务的能力极强，基本不受不利经济环境的影响，违约风险极低。

（二）评级报告的内容摘要

1、评级观点

联合评级对中航集团的评级反映了其作为国内三大航空运输集团之一中国国航的控股股东，在资产规模、航线资源、品牌影响力、运营控制能力及政府支持等方面具备显著优势，公司机队规模、航线网络、年客运量等多项指标稳步增长。同时，联合评级也关注到中国民航行业竞争激烈、整体盈利水平受汇率波动、油价变化及营业外收入影响较大，以及有一定的资本支出压力等因素可能给公司信用水平带来的不利影响。

未来公司仍将坚持以北京为超级枢纽、成都为国际枢纽、上海和深圳门户为核心的四角菱形结构的战略布局，并优化网络布局，在强化航空运输业的同时，沿航空产业链积极探索相关产业的发展。此外，公司所拥有的资源优势能够确保其在行业内的竞争地位，进而支撑其经营及信用水平。联合评级对公司的评级展望为“稳定”。

基于对公司主体长期信用以及本期公司债券偿还能力的综合评估，联合评级

认为，本期公司债券到期不能偿还的风险极低。

2、优势

(1) 中国民航运输业与国民经济发展密切相关，随着我国经济转型的推进，中国经济将保持长期稳健的发展态势，居民消费水平逐步提升，有利于民航运输业的长期发展。

(2) 公司已形成了北京为超级枢纽，以成都为国际枢纽，以上海和深圳门户为核心的四角菱形航线网络结构。同时，公司继续完善国内外航线布局，收入及利润规模保持增长。

(3) 公司其机队规模、航线网络、年客运量等多项指标居国内同行业前列，在国内航运市场上具有较明显的竞争优势。

(4) 公司可获得国家各项政策性补贴等专项支持。

3、关注

(1) 随着中国航空市场逐步开放以及高铁分流等影响，公司外部竞争压力将有所加大。

(2) 公司部分外汇负债和部分费用以人民币以外的货币为单位，汇率波动将对公司业绩产生重大影响。

(3) 公司系航空运输业，优化机队结构、引进飞机等需求强，随着未来公司购机计划的实施。

(4) 航油成本在公司运营成本中占比仍较大，近期国际油价呈回暖态势，或将对公司盈利能力产生一定影响。

(三) 跟踪评级的有关安排

根据监管部门和联合评级对跟踪评级的有关要求，联合评级将在本次（期）债券存续期内，在每年中国航空集团有限公司年报公告后的两个月内进行一次定期跟踪评级，并在本次（期）债券存续期内根据有关情况进行不定期跟踪评级。

中国航空集团有限公司应按联合评级跟踪评级资料清单的要求，提供有关财

务报告以及其他相关资料。中国航空集团有限公司如发生重大变化，或发生可能对信用等级产生较大影响的重大事件，应及时通知联合评级并提供有关资料。

联合评级将密切关注中国航空集团有限公司的相关状况，如发现中国航空集团有限公司或本次（期）债券相关要素出现重大变化，或发现其存在或出现可能对信用等级产生较大影响的重大事件时，联合评级将落实有关情况并及时评估其对信用等级产生的影响，据以确认或调整本次（期）债券的信用等级。

如中国航空集团有限公司不能及时提供上述跟踪评级资料及情况，联合评级将根据有关情况进行分析并调整信用等级，必要时，可宣布信用等级暂时失效，直至中国航空集团有限公司提供相关资料。

联合评级对本次（期）债券的跟踪评级报告将在联合评级网站和交易所网站公告，且在交易所网站公告的时间不晚于在联合评级网站、其他交易场所、媒体或者其他场合公开披露的时间；同时，跟踪评级报告将报送中国航空集团有限公司、监管部门等。

三、发行人的资信情况

（一）发行人获得主要贷款银行的授信情况

本公司在各大银行等金融机构的资信情况良好，与国内主要商业银行一直保持长期合作伙伴关系，获得较高的授信额度，间接债务融资能力较强。截至 2018 年 6 月末，公司合并口径获得授信总额 2,614.90 亿元，其中已使用授信额度为 568.32 亿元，剩余 2,046.58 亿元。报告期内，公司到期的银行贷款均已按时偿还，无展期或减免等情况。

（二）最近三年及一期与主要客户发生业务往来时，本公司未曾有严重违约现象

（三）发行人发行及偿付直接债务融资工具历史情况

截至本期债券募集说明书出具日，发行人发行及偿付直接债务融资工具情况如下表：

表 3-1：本期债券募集说明书出具日发行人直接债务融资工具融资情况表

单位：亿元、%

公司名称	债券简称	发行日期	到期日期	发行规模	票面利率	偿还情况
中国航空集团有限公司	08 中航集 CP01	2008/12/11	2009/12/12	25	2.95	已按时兑付
	09 中航集 CP01	2009/10/20	2010/10/21	35	2.45	已按时兑付
	10 中航集 CP01	2010/8/20	2011/8/24	25	2.86	已按时兑付
	11 中航空 CP01	2011/8/2	2012/8/3	15	5.71	已按时兑付
	12 中航空 CP001	2012/3/19	2013/3/20	20	4.37	已按时兑付
	12 中航空 MTN1	2012/10/29	2015/10/30	10	4.58	已按时兑付
	12 中航空 SCP001	2012/11/6	2013/5/6	6	4.15	已按时兑付
	13 中航空 SCP001	2013/1/17	2013/7/17	7	4.15	已按时兑付
	13 中航空 SCP002	2013/1/17	2013/7/17	7	4.15	已按时兑付
	13 中航空 SCP003	2013/3/8	2013/9/7	20	3.85	已按时兑付
	13 中航空 SCP004	2013/3/15	2013/12/13	5	3.9	已按时兑付
	13 中航空 SCP005	2013/4/26	2014/1/22	6	3.85	已按时兑付
	13 中航空 SCP006	2013/7/12	2014/4/11	7	4.3	已按时兑付
	13 中航空 SCP007	2013/7/12	2014/4/11	7	4.3	已按时兑付
	13 中航空 SCP008	2013/9/4	2014/3/4	10	4.8	已按时兑付
	13 中航空 SCP009	2013/9/12	2014/3/12	10	4.8	已按时兑付
	14 中航空 SCP001	2014/2/25	2014/8/26	10	5	已按时兑付
	14 中航空 SCP002	2014/3/6	2014/9/3	10	4.95	已按时兑付
	14 中航空 SCP003	2014/4/8	2015/1/4	9	5.17	已按时兑付
	14 中航空 SCP004	2014/4/8	2015/1/4	5	5.17	已按时兑付
	14 中航空 SCP005	2014/8/12	2015/5/10	10	4.65	已按时兑付
	14 中航空 SCP006	2014/8/19	2015/5/17	10	4.7	已按时兑付
	15 中航空 SCP001	2015/5/13	2015/11/10	10	3.29	已按时兑付
	15 中航空 SCP002	2015/5/21	2016/1/17	10	3.19	已按时兑付
	15 中航空 SCP003	2015/7/21	2016/4/15	10	3.18	已按时兑付
	15 中航空 SCP004	2015/10/29	2016/1/28	10	2.83	已按时兑付
	15 中航空 SCP005	2015/11/24	2016/2/23	10	3.04	已按时兑付
	15 中航空 SCP006	2015/11/25	2016/2/24	7	3.04	已按时兑付
	15 中航空 SCP007	2015/12/10	2016/3/11	10	3.02	已按时兑付
	16 中航空 SCP001	2016/1/12	2016/4/22	10	2.5	已按时兑付
	16 中航空 SCP002	2016/1/25	2016/4/30	10	2.95	已按时兑付
16 中航空 SCP003	2016/2/16	2016/5/28	10	2.64	已按时兑付	
16 中航空 SCP004	2016/2/18	2016/3/19	13	2.58	已按时兑付	
16 中航空 SCP005	2016/3/4	2016/11/2	10	2.66	已按时兑付	
16 中航空 SCP006	2016/4/12	2016/11/13	10	2.69	已按时兑付	
16 中航空 SCP007	2016/4/18	2016/11/15	10	2.78	已按时兑付	
16 中航 01	2016/10/21	2019/10/25	20	2.87	已按时付息；尚在存续期	
16 中航空 SCP008	2016/11/7	2017/5/7	10	2.7	已按时兑付	
中国国际航空	05 国航 CP01	2005/5/26	2006/5/27	20	2.92	已按时兑付
	05 国航债	2005/9/7	2015/9/7	30	4.5	已按时兑付
	06 国航 CP01	2006/8/29	2007/8/30	20	3.7	已按时兑付

公司名称	债券简称	发行日期	到期日期	发行规模	票面利率	偿还情况
股份有限公司	09 国航股 MTN1	2009/2/26	2012/2/27	30	3.32	已按时兑付
	09 国航股 MTN2	2009/3/19	2014/3/20	30	3.48	已按时兑付
	12 国航股 MTN1	2012/10/31	2019/11/1	60	4.99	已按时付息；已全部回售
	12 国航股 SCP001	2012/11/19	2013/8/17	15	4.23	已按时兑付
	12 国航 01	2013/1/18	2023/1/18	50	5.1	已按时付息；尚在存续期
	12 国航 02	2013/8/16	2018/8/16	35	5.15	已按时兑付
	12 国航 03	2013/8/16	2023/8/16	15	5.3	已按时付息；尚在存续期
	16 国航股 SCP001	2016/2/29	2016/8/29	20	2.65	已按时兑付
	16 国航股 SCP002	2016/3/22	2016/9/19	10	2.71	已按时兑付
	16 国航股 SCP003	2016/4/19	2016/10/18	10	2.59	已按时兑付
	16 国航股 SCP004	2016/5/12	2016/11/12	10	2.82	已按时兑付
	16 国航股 SCP005	2016/5/25	2016/7/20	6	2.63	已按时兑付
	16 国航股 SCP006	2016/5/25	2016/8/19	6	2.64	已按时兑付
	16 国航股 SCP007	2016/6/16	2016/12/14	10	2.74	已按时兑付
	16 国航 01	2016/8/16	2019/8/16	40	2.84	已按时付息；尚在存续期
16 国航 02	2016/10/18	2021/10/20	40	3.08	已按时付息；尚在存续期	
深圳航空有限责任公司	13 深航空 CP001	2013/4/8	2014/4/9	7	4.33	已按时兑付
	14 深航空 CP001	2014/10/14	2015/10/16	5.4	4.69	已按时兑付
	14 深航空 MTN001	2014/11/4	2017/11/6	7	4.5	已按时兑付
	14 深圳航空 PPN001	2014/11/18	2017/11/19	1	5.52	已按时兑付
	14 深圳航空 PPN002	2014/12/18	2015/12/19	1	5.47	已按时兑付
	14 深圳航空 PPN003	2014/12/18	2017/12/19	4	5.6	已按时兑付
	15 深航空 PPN001	2015/3/18	2016/3/17	6	5.27	已按时兑付
	15 深航空 SCP001	2015/10/12	2016/7/10	5	3.3	已按时兑付
	15 深航空 SCP002	2015/10/28	2016/7/25	5	2.91	已按时兑付
	15 深航空 CP001	2015/11/16	2016/11/18	5	3.45	已按时兑付
	15 深航空 SCP003	2015/11/24	2016/5/23	5	3.05	已按时兑付
	15 深航空 MTN001	2015/12/10	2018/12/11	10	3.41	已按时付息；尚在存续期
	16 深航空 SCP001	2016/1/13	2016/10/11	5	2.6	已按时兑付
	16 深航空 SCP002	2016/2/22	2016/11/20	5	2.74	已按时兑付
	16 深航空 SCP003	2016/3/9	2016/12/6	8	2.7	已按时兑付
	16 深航空 SCP004	2016/4/14	2017/1/13	7	3.2	已按时兑付
	16 深航空 SCP005	2016/5/26	2016/11/22	5	2.65	已按时兑付
	16 深圳航空 CP001	2016/6/15	2017/6/17	6.5	3.09	已按时兑付
	16 深圳航空 SCP007	2016/7/27	2017/4/21	5	2.7	已按时兑付
	16 深圳航空 SCP008	2016-10-25	2017-07-21	5	3	已按时兑付
	16 深圳航空 SCP009	2016-11-10	2017-08-11	5	3.2	已按时兑付
16 深航空 SCP011	2016-11-14	2017-08-04	5	3.11	已按时兑付	
16 深航空 SCP010	2016-11-14	2017-07-28	5	3.08	已按时兑付	
16 深航空 SCP013	2016-11-29	2017-08-26	5	3.68	已按时兑付	
16 深航空 SCP012	2016-11-29	2017-08-18	3	3.68	已按时兑付	

公司名称	债券简称	发行日期	到期日期	发行规模	票面利率	偿还情况
	17 深航空 SCP001	2017-07-21	2018-04-21	6	4.15	已按时兑付
	17 深航空 SCP002	2017-10-31	2018-03-24	6	4.73	已按时兑付
	18 深航 02	2018-03-12	2021-03-14	5	5.27	尚在存续期
	18 深航空 SCP001	2018-04-02	2018-09-27	5	4.61	尚在存续期
	18 深航空 SCP002	2018-04-16	2019-01-11	5	4.54	尚在存续期
	18 深航 04	2018-04-20	2021-04-24	8	4.55	尚在存续期
	18 深航空 SCP003	2018-05-24	2019-02-19	5	4.53	尚在存续期
	18 深航空 SCP004	2018-06-21	2018-09-13	3	4.42	已按时兑付
	18 深航空 SCP005	2018-06-26	2019-03-16	4	4.7	尚在存续期
	18 深航空 SCP006	2018-07-25	2019-04-21	5	3.78	尚在存续期
	18 深航空 SCP007	2018-08-09	2019-05-10	5	3.7	尚在存续期
	18 深航空 SCP008	2018-08-13	2019-04-25	5	3.7	尚在存续期
	18 深航空 SCP009	2018-08-15	2019-05-14	5	3.67	尚在存续期
	18 深航 06	2018-09-05	2021-09-07	6	4.35	尚在存续期
	合计			1,099.9		

截至本期债券募集说明书签署日，发行人未出现过债务融资工具到期未偿付情形。

（四）累计公司债券余额及其占发行人最近一期净资产的比例

截至本期债券募集说明书签署日，本公司及合并报表范围内子公司在中华人民共和国境内公开发行且尚未兑付的公司债券、企业债券余额合计 184 亿元。发行本期债券后，发行人累计公司债券余额为人民币 214 亿元，占 2018 年 6 月 30 日未经审计净资产（合并报表中所有者权益合计数）的比例为 19.94%，未超过本公司最近一期末合并口径净资产的 40%。

（五）发行人最近三年及一期合并财务报表口径下的主要财务指标

表 3-2：发行人最近三年及一期合并财务报表口径下的主要财务指标

主要财务指标	2018 年 6 月 30 日	2017 年 12 月 31 日	2016 年 12 月 31 日	2015 年 12 月 31 日
流动比率	0.34	0.30	0.34	0.41
速动比率	0.31	0.28	0.31	0.38
资产负债率	58.52%	58.78%	63.09%	66.08%
主要财务指标	2018 年 1-6 月	2017 年度	2016 年度	2015 年度
EBITDA 利息保障倍数	8.08	7.84	7.82	7.73
贷款偿还率	100.00%	100.00%	100.00%	100.00%
利息偿付率	100.00%	100.00%	100.00%	100.00%

注：除特别注明外，以上财务指标均按照合并报表口径计算。

上述财务指标的计算方法如下：

1、流动比率=流动资产/流动负债；

2、速动比率=（流动资产－存货）/流动负债；

3、资产负债率=总负债/总资产；

4、EBITDA 利息保障倍数=（利润总额+计入财务费用的利息支出+折旧+无形资产摊销+长期待摊费用摊销）/（计入财务费用的利息支出+资本化利息支出）；

5、贷款偿还率=实际贷款偿还额/应偿还贷款额；

6、利息偿付率=实际支付利息/应付利息。

第四节 发行人基本情况

一、发行人概况

公司中文名称：中国航空集团有限公司

公司外文名称：China National Aviation Holding Corporation Limited

法定代表人：蔡剑江

成立日期：2002 年 10 月 11 日

注册资本：1,550,000 万元人民币

统一社会信用代码：91110000710930392Y

办公地址：北京市顺义区空港工业区天柱路 30 号

邮政编码：101312

信息披露事务负责人：王晓林

联系电话：010- 61462130

传真：010- 61462179

所属行业：航空运输业

互联网址：www.airchinagroup.com

经营范围：经营集团公司及其投资企业中由国家投资形成的全部国有资产和国有股权；飞机租赁；航空器材及设备的维修。（企业依法自主选择经营项目，开展经营活动；依法须经批准的项目，经相关部门批准后依批准的内容开展经营活动；不得从事本市产业政策禁止和限制类项目的经营活动。）

二、发行人历史沿革

1955 年 1 月，发行人的前身——原中国民用航空局北京管理局飞行总队正式成立。

1988年7月，按照中国民用航空运输业的体制改革方案，原中国国际航空公司正式成立，并承接了原中国民用航空局北京管理局飞行总队的业务。

2002年10月，根据《国务院关于组建中国航空集团公司有关问题的批复》（国函〔2002〕62号）及中国民用航空总局和国家经济贸易委员会联合发布的《关于印发〈中国航空集团公司组建方案〉和〈中国航空集团公司章程〉的通知》（民航政法发〔2002〕157号），原中国国际航空公司联合原中国西南航空公司、原中国航空总公司（包括所属中国航空（集团）有限公司、中国民航实业开发总公司、中航浙江航空公司）组建成立中国航空集团公司。公司设立时注册资本为667,141.8万元。

2004年9月，根据国务院国有资产监督管理委员会《关于中国航空集团公司重组设立股份有限公司方案的批复》（国资改革〔2004〕762号）、《关于中国国际航空股份有限公司（筹）国有股权管理有关问题的批复》（国资产权〔2004〕854号）及《关于设立中国国际航空股份有限公司的批复》（国资改革〔2004〕872号）以及《发起人协议》，中国航空集团公司联合其在香港注册的全资子公司中国航空（集团）有限公司共同发起设立中国国际航空股份有限公司，并将其全资企业中国国际航空公司拥有的与航空客货运输及相关地面服务、飞机维修等业务有关的资产、负债，及原中国国际航空公司在23家企业中持有的股权（或权益），及人民币56,078.21万元货币资金以及中国航空（集团）有限公司所持有的中航兴业有限公司69%的股权，投入新设立的中国国际航空股份有限公司。

2017年12月29日，经国务院国有资产监督管理委员会《关于中国航空集团公司改制有关事项的批复》（国资改革〔2017〕1182号）批准，中国航空集团公司由全民所有制企业改制为有限责任公司（国有独资），改制后名称为中国航空集团有限公司，由国务院国有资产监督管理委员会代表国务院履行出资人职责，公司注册资本变更为人民币155亿元。上述事项已完成工商变更登记。

截至本期债券募集说明书签署日，公司持有注册号为100000000037199的营业执照，注册资本为人民币1,550,000万元人民币，经营范围为经营集团公司及其投资企业中由国家投资形成的全部国有资产和国有股权；飞机租赁；航空器材及设备的维修。（企业依法自主选择经营项目，开展经营活动；依法须经批准的

项目，经相关部门批准后依批准的内容开展经营活动；不得从事本市产业政策禁止和限制类项目的经营活动。)

截至 2017 年 12 月 31 日，公司合并口径总资产为 2,486.70 亿元，所有者权益为 1,025.11 亿元，资产负债率为 58.78%；2017 年度公司合并口径实现营业收入 1,238.47 亿元，归属于母公司所有者的净利润 41.95 亿元，经营活动产生的现金流量净额为 274.63 亿元。

截至 2018 年 6 月 30 日，公司合并口径总资产为 2,587.69 亿元，所有者权益为 1,073.40 亿元，资产负债率为 58.52%；2018 年 1-6 月公司合并口径实现营业收入 656.06 亿元，归属于母公司所有者的净利润 21.29 亿元，经营活动产生的现金流量净额为 145.16 亿元。

最近三年及一期，公司控股股东及实际控制人未发生变更。

三、报告期内重大资产重组情况

报告期内，发行人不存在《上市公司重大资产重组管理办法》中规定的重大资产重组情况。

四、前十名股东持股情况

公司系国务院国有资产监督管理委员会直属的中央企业，国务院国有资产监督管理委员会为发行人的控股股东和实际控制人，出资比例占发行人注册资本的 100%。

国务院国有资产监督管理委员会为国务院直属特设机构，国务院授权国有资产监督管理委员会代表国家履行出资人职责。

五、发行人的组织结构及权益投资情况

(一) 发行人的股权结构

截至2018年6月30日，公司的股权结构图如下：

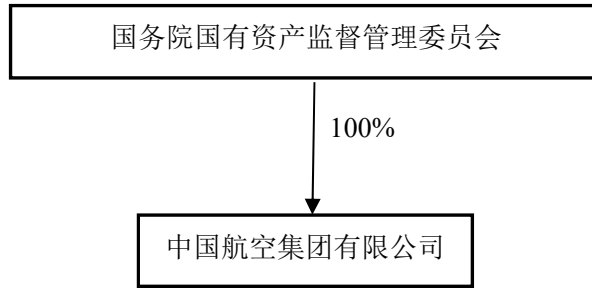


图 4-1：公司股权结构图

（二）发行人的组织结构

公司系国务院国有资产监督管理委员会直属的中央企业。自成立以来，公司不断完善法人治理结构，规范公司运作。组织机构设置、人员编制坚持精简、高效的原则。截至2018年6月30日，公司的组织结构图如下：

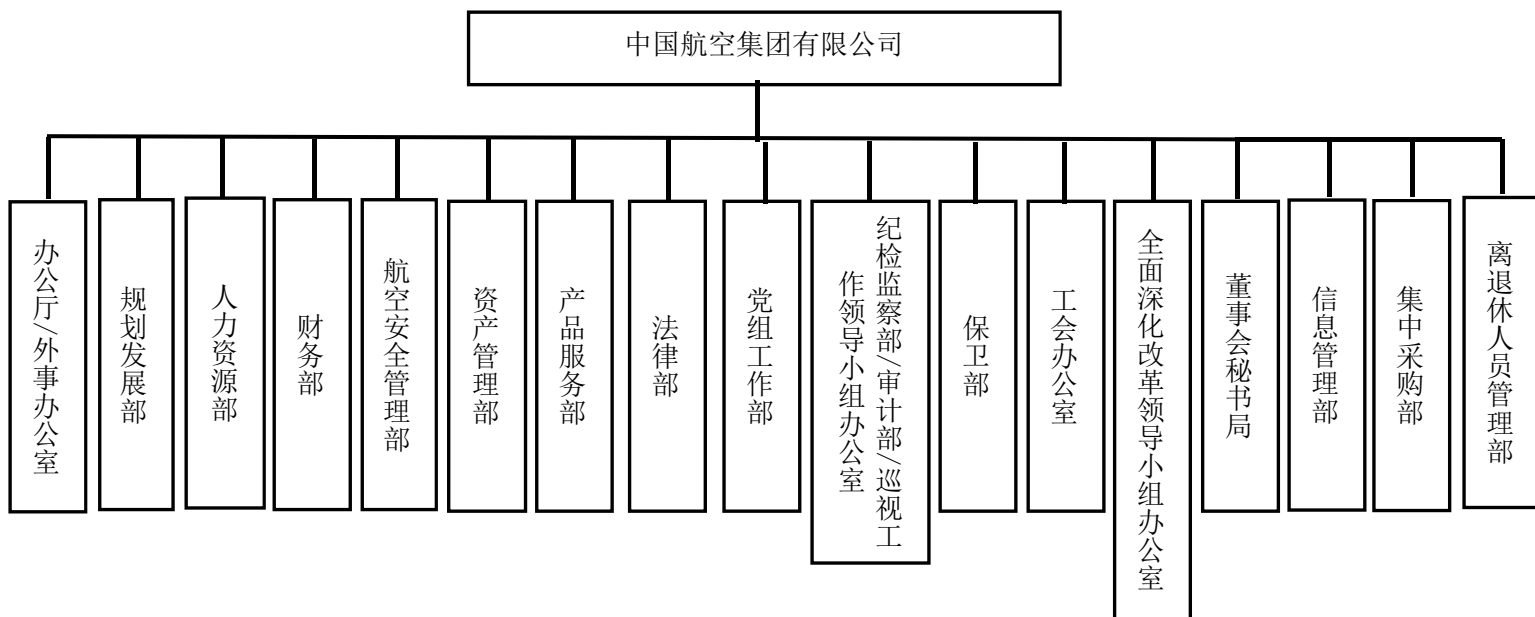


图 4-2：公司组织结构简图

公司各职能部门的主要职责如下：

1、办公厅

办公厅/外事办是集团领导的日常办事机构，是集团的决策督办中心、行政信息中枢，是集团一级管理支持部门。具体负责控制和推进领导决策的实施过程，健全并维护沟通渠道和内外公共环境，提升决策执行力和组织运转效率，为实

现集团战略目标服务。

2、规划发展部

规划发展部是集团战略制定和管理单位，是战略决策支持中心、重大资源获取和配置协调中心、战略规划执行和监控中心、投资企业战略和运营协同中心、数据管理和业务创新中心，是集团一级管理支持部门。

3、人力资源部

人力资源部是集团人力资源制度建设与政策管理中心，致力于成为企业经营管理的战略合作伙伴，创建良好的人力资源管理环境，是集团一级管理支持部门。具体负责贯彻落实上级相关政策要求，搭建集团高效有序的人力资源管理平台，健全组织管理体系，科学地配置和使用人力资源，完善干部管理、领导力培训及薪酬福利制度，优化绩效激励机制，落实集团对所属单位的各项人力资源管控政策、制度。

4、财务部

财务部是以引领提质增效、实现价值创造为核心，履行会计核算和财务管理职能的一级管理支持部门。集团财务部是集团财务系统的中枢，实施财务制度、会计执业、全面预算、财务保障和财务内控的统一管控模式。集团财务部是集团的财务决策支持中心、资金管理中心、会计核算报告中心、财务内控和风险管理中心、财务增值服务和保障中心。集团财务部在财务报告、资金管理等业务独立性方面应符合监管要求。

5、航空安全管理部

航空安全管理部是集团航空安全生产监督管理中心，是集团一级管理支持部门。具体负责制定航空安全政策、标准、规划，推动安全管理体的完善和有效实施，监督、指导中国国航、控股子企业和与航空安全相关的专业公司的安全管理工作，不断提升集团安全管理水平。

6、资产管理部

资产管理部是集团国有资产管理中心，是中国国航投资企业综合管控平台，

是集团资产处置的管理及组织实施单位，是集团一级管理支持部门。具体负责集团专业公司三会管理，中国国航投资企业管理，集团关联交易管理、房地产与固定资产设备管理（不含飞机、发动机、航材）、产权管理与资产处置，以落实国有资产保值增值要求，提升资产使用效率。

7、产品服务部

产品服务部是集团产品管理中心及服务质量管理中心，是集团一级管理支持部门。具体负责制定产品及服务政策、标准、规划，推动产品及服务管理体系的完善和有效实施，监督、指导国航、控股子企业和与产品服务相关的专业公司的产品与服务管理工作，不断提升集团产品服务管理水平。

8、法律部

法律部是集团法律风险防范、依法合规运营、组织实施全面风险管理的核心部门，承担集团法律管控、法律服务、法律监督、全面风险管理和内部控制体系建设的职责，是集团规章制度归口管理中心、合同管理中心、案件管理中心、集团下属专业公司法律监管中心，是集团一级管理支持部门。具体负责推动集团法治建设，完善集团现代企业制度、健全完善法律事务管理体系、建立实施企业合规管理体系；对公司重大经营决策提供法律支持；管理、审核集团合同，参加重大项目、合同的谈判和合同起草工作；处理集团法律纠纷案件；负责集团知识产权管理、授权管理、合同和授权专用章管理、外聘律师管理、工商管理；组织开展法律政策研究和普法宣传教育；组织开展全面风险管理体系和内部控制体系建设。

9、党组工作部

党组工作部是集团党组的职能机构，是集团一级管理支持部门。按照集团党组部署要求，负责落实党中央各项政策精神，按照“党要管党、从严治党”要求，推动落实全面从严治党责任，以服务企业发展为核心，推进组织建设、政治建设、队伍建设、精神文明建设、企业文化及品牌建设、共青团建设等工作，持续推动集团党建工作水平提升。

10、审计部

纪检监察部/审计部是集团党风廉政建设和反腐败工作协调推进中心、内部审计中心，是公司一级管理支持部门。具体负责集团纪检监察工作，开展内部审计，构建惩治和预防腐败体系，组织开展巡视工作，促进集团持续健康发展。

11、保卫部

保卫部是集团安全保卫体系建设与质量控制中心，是集团一级管理支持部门。具体负责空防安全、消防安全、内保安全等有关安保工作，协调集团与公安部门等单位的安保业务关系，确保上级单位和集团的安保政策及要求得到有效落实。

12、工会办公室

工会办公室是集团工会委员会的综合性办事机构，是集团一级管理支持部门。具体负责执行集团工会委员会的决策，督办工会各项工作任务，协调各级工会组织和相关部门，组织和指导基层工会工作、制定工会领域相关政策和制度。同时负责工会组织建设、民主管理、职工维权、班组建设、先进管理、女职工管理等工作，组织职工参与安全生产、劳动竞赛，开展文化体育活动，协调公司劳动关系，促进集团和谐健康发展。

13、全面深化改革领导小组办公室

全面深化改革领导小组办公室（简称“改革办”）是全面深化改革领导小组日常办事机构，根据集团党组的要求，负责组织落实党中央、国务院确定的重大原则、方针政策，研究制定集团层面跨企业、跨领域全面深化改革的工作思路、政策措施和总体方案，统一部署集团重大改革任务，充分发挥企业主体作用，整体把握各项改革任务推进，协调处理改革过程中出现的难点和问题，考核评估重大改革政策措施的实施成效，保证集团各项改革任务顺利完成。

14、董事会秘书局

董事会秘书局是集团的董事会日常办事机构，是中国国航上市公司与资本市场联系的桥梁和纽带，是中国国航的上市合规中心、“三会”决议的督办中心。具体负责集团公司的董事会规范运作和保障工作、中国国航的上市合规相关工作。

15、信息管理部

信息管理部是为集团提供信息化管理与服务的专业部门，是集团一级事业管理单位。具体贯彻落实集团战略规划和部署，负责制定集团信息化战略，建立企业级 IT 架构和标准体系，开展信息化建设和运营工作，管控集团信息化资源，保障集团信息安全，为集团提供 IT 专业服务，提升集团 IT 核心竞争力。

16、集中采购部

集中采购部是集团采购管理职能和采购业务实施部门，是集团一级事业管理单位。贯彻落实集团战略和部署，负责构建集团采购管理体系，完善采购管理体制和运行机制，强化采购管理基础，制定采购政策、整合采购资源、实施集中采购以及进出口贸易工作，保障集团安全、生产、经营活动，提升集团（股份）整体采购资源的配置水平与经济价值，打造专业化采购团队，并对集团内采购行为进行协调、监管和考核。

17、离退休人员管理部

离退休人员管理部是集团离退休人员的主要管理服务单位，是公司一级事业管理单位。具体贯彻落实集团有关离退休人员管理的规划和部署，制定离退休人员相关政策和规定，做好管理服务工作，通过打造一支优质高效的管理和服务保障团队，持续提升工作人员管理服务水平。

（三）发行人子公司的情况

截至2018年6月30日，发行人纳入合并报表范围的二级子公司共9家：

表4-1：发行人纳入合并报表范围的二级子公司情况

单位：万元

序号	企业名称	业务性质	实收资本	持股比例 (%)	享有表决权 (%)	投资额
1	中国国际航空股份有限公司	航空运输	1,452,481.50	51.70	51.70	1,322,672.83
2	中国航空集团资产管理有限公司	资产管理	9,514.33	100.00	100.00	8,639.77
3	中国航空资本控股有限责任公司	投资管理	48,459.22	100.00	100.00	48,459.22
4	中国航空集团建设开发有限公司	建设开发	172,198.30	100.00	100.00	239,348.39
5	中国航空传媒有限责任公司	传媒广告	20,994.74	100.00	100.00	20,994.74

6	民航快递有限责任公司	航空快递	26,756.01	81.37	81.37	24,810.88
7	中国航空（集团）有限公司	航空相关业务	346,352.50	100.00	100.00	403,264.28
8	北京凤凰航空实业有限公司	仓储物流	5,000.00	100.00	100.00	24,872.96
9	北京航空货运公司	航空货运	936.80	100.00	100.00	2,058.01

发行人主要子公司基本情况如下：

1、中国国际航空股份有限公司

发行人一直秉承主辅业分离的经营原则，民用航空运输主业优势突出。2017年，中航集团实现营业收入1,236.97亿元、净利润90.55亿元；子公司中国国航同期实现营业收入1,213.63亿元、净利润86.37亿元，占中航集团营业收入和净利润的比例分别为98.11%和95.38%。

作为发行人的核心子公司，中国国航的基本情况如下：

2004年9月，根据国资委《关于中国航空集团公司重组设立股份有限公司方案的批复》（国资改革〔2004〕762号）、《关于中国国际航空股份有限公司（筹）国有股权管理有关问题的批复》（国资产权〔2004〕854号）及《关于设立中国国际航空股份有限公司的批复》（国资改革〔2004〕872号）以及《发起人协议》，中国航空集团公司联合其在香港注册的全资子公司中国航空（集团）有限公司共同发起设立中国国际航空股份有限公司。其中，中航集团以其全资企业中国国际航空公司拥有的与航空客货运输及相关地面服务、飞机维修等业务有关的资产、负债，及中国国际航空公司在23家企业中持有的股权（或权益），以及货币资金人民币56,078.21万元作为出资，中航集团的全资子公司中国航空（集团）有限公司以其所持有的中航兴业有限公司69%的股权作为出资。2004年12月，中国国航公开发行境外上市外资股（即H股），并在香港和伦敦两地同时上市。

经中国证监会证监发行字〔2006〕57号《关于核准中国国际航空股份有限公司首次公开发行股票的通知》核准，中国国航于2006年8月向社会公开发行人民币普通股（A股），2006年8月18日，公司流通A股在上交所上市交易。公司发行A股后，总股本为11,072,210,909股，其中，A股股份为7,845,678,909股，占总股本70.86%；H股股份为3,226,532,000股，占总股本29.14%。

经中国证监会证监国合字〔2006〕19号《关于同意中国国际航空股份有限公司增发境外上市外资股的批复》核准，中国国航于2006年9月向国泰航空有限公司（以下简称“国泰航空”）定向增发H股1,179,151,364股，发行股票面值为每股人民币1元，发行价格为每股港币3.45元。此次定向增发后总股本为12,251,362,273股，其中，A股股份为7,845,678,909股，占总股本64.04%；H股股份为4,405,683,364股，占总股本35.96%。

经中国证监会证监许可〔2010〕1454号《关于核准中国国际航空股份有限公司增发境外上市外资股的批复》核准，中国国航2010年11月向中国航空（集团）有限公司定向增发H股157,000,000股，发行股票面值为每股人民币1元，发行价格为每股港币6.62元。

经中国证监会证监许可〔2010〕1495号《关于核准中国国际航空股份有限公司非公开发行股票的批复》核准，中国国航于2010年11月非公开发行人民币普通股（A股）483,592,400股，发行股票面值为每股人民币1元，发行价格为每股人民币11.58元。

经中国证监会证监许可〔2013〕37号《关于核准中国国际航空股份有限公司非公开发行股票的批复》核准，中国国航于2013年1月非公开发行人民币普通股（A股）192,796,331股，发行股票面值为每股人民币1元，发行价格为每股人民币5.45元。

经中国证监会证监许可〔2016〕2026号《关于核准中国国际航空股份有限公司非公开发行股票的批复》核准，中国国航于2017年3月非公开发行人民币普通股（A股）1,440,064,181股，发行股票面值为每股人民币1元，发行价格为每股人民币7.79元。2017年3月公司非公开发行A股股票后，中国国航总股本增加至14,524,815,185股，其中A股股份为9,448,653,003.00股，占总股本68.59%；H股股份为4,562,683,364股，占总股本31.41%。

截至2018年6月30日，发行人及合并口径子公司中航有限持有中国国航的股份数量合计为7,508,571,617股，占中国国航总股本的51.70%。

截至2017年末，中国国航资产总额2,357.18亿元，负债总额1,407.86亿元，所

所有者权益949.32亿元；2017年度，中国国航实现营业收入1,213.63亿元、净利润86.37亿元。

截至2018年6月末，中国国航资产总额2,455.03亿元，负债总额1,468.74亿元，所有者权益986.28亿元；2018年1-6月，中国国航实现营业收入642.42亿元、净利润38.97亿元。

2、中国航空集团资产管理有限公司（以下简称“资产公司”）

中国航空集团资产管理公司前身为中国民用航空总局直属企业中国民航实业开发总公司，成立于1985年3月，系发行人的全资子公司。资产公司是中国航空集团所属专业公司，定位为集团公司的资产管理型企业，以清理、整合由集团公司划入的存量资产为主，发挥资本运营的主导作用，保证国有资产的保值增值，促进集团公司辅业的良性发展。

截至2017年末，资产公司资产总额0.98亿元，负债总额0.17亿元，所有者权益0.81亿元；2017年，资产公司实现营业收入0.01亿元，净利润-0.06亿元。

截至2018年6月末，资产公司资产总额0.99亿元，负债总额0.20亿元，所有者权益0.79亿元；2018年1-6月，资产公司实现营业收入20.97万元，净利润-160.51万元。

3、中国航空资本控股有限责任公司（以下简称“资本控股”）

中国航空资本控股有限责任公司（原名：中国航空资产经营有限公司）成立于1991年5月13日，其主营业务包括运输、代理、包机、租赁、维修、销售、培训、服务等。

中国航空集团公司组建成立后一直秉承主辅业分离的原则，按照集团公司的整体安排，资本控股的经营业务、主要经营性资产负债已基本转入到中国航空集团公司本部。

截至2017年末，资本控股资产总额8.10亿元，负债总额0.44亿元，所有者权益7.65亿元；2017年资本控股实现营业收入0.04亿元，净利润0.30亿元。

截至2018年6月末，资本控股资产总额13.40亿元，负债总额0.36亿元，所有

者权益13.04亿元；2018年1-6月资本控股实现营业收入0.02亿元，净利润0.38亿元。

4、中国航空集团建设开发有限公司（以下简称“建开公司”）

中国航空集团建设开发有限公司是发行人在整合内部建设开发资源基础上组建的专业化企业，于2003年7月7日正式成立。建开公司定位于经营管理型国有企业，是发行人基本建设和技术改造工程项目的组织实施单位，以完成发行人内部基本建设、技术改造任务为重点，以及发行人授权经营的其他业务。截至2018年6月末，发行人拥有其100%的股权。

截至2017年末，建开公司资产总额27.20亿元，负债总额7.35亿元，所有者权益19.85亿元；2017年，建开公司实现营业收入9.35亿元，净利润0.30亿元。

截至2018年6月末，建开公司资产总额27.38亿元，负债总额7.21亿元，所有者权益20.17亿元；2018年1-6月，建开公司实现营业收入4.68亿元，净利润0.32亿元。

5、中国航空传媒有限责任公司（以下简称“传媒有限”）

中国航空传媒有限责任公司是一家基于航空旅程构建渠道，以媒体出版、发行、广告营销、品牌传播为核心业务的文化产业公司。作为发行人的全资子公司，传媒有限拥有发行人及中国国航媒体资源的独家经营权。

截至2017年末，传媒有限资产总额6.55亿元，负债总额1.49亿元，所有者权益5.06亿元；2017年，传媒有限实现营业收入3.87亿元，净利润0.81亿元。

截至2018年6月末，传媒有限资产总额7.20亿元，负债总额1.67亿元，所有者权益5.53亿元；2018年1-6月，传媒有限实现营业收入1.77亿元，净利润0.47亿元。

6、民航快递有限责任公司（以下简称“民航快递”）

民航快递有限责任公司成立于1996年11月8日，是具有全国配送网络的专业快递公司。截至2018年6月末，发行人持有其81.37%股权。

截至2017年末，民航快递资产总额5.47亿元，负债总额2.68亿元，所有者权益2.79亿元；2017年，民航快递实现营业收入9.71亿元，净利润0.05亿元。

截至2018年6月末，民航快递资产总额5.97亿元，负债总额3.10亿元，所有者权益2.87亿元；2018年1-6月，民航快递实现营业收入5.20亿元，净利润0.08亿元。

7、中国航空（集团）有限公司（以下简称“中航有限”）

中国航空（集团）有限公司成立于1995年6月13日，为在香港注册设立的国有企业。近10年来，该公司为中国民航运输业在港澳地区的一支重要力量，已发展成为一个以航空运输业为主、相关服务业为辅，以资本经营为主要手段的集团投资控股公司。截至2018年6月末，发行人拥有其100%的股权。

截至2017年末，中航有限资产总额263.73亿元，负债总额22.39亿元，所有者权益241.33亿元；2017年，中航有限实现营业收入21.62亿元，净利润5.21亿元。

截至2018年6月末，中航有限资产总额279.68亿元，负债总额29.73亿元，所有者权益249.95亿元；2018年1-6月，中航有限实现营业收入12.57亿元，净利润-2.50亿元。

8、北京凤凰航空实业有限公司（以下简称“凤凰实业”）

北京凤凰航空实业有限公司成立于1987年10月7日，经营范围包括货物装卸搬运服务、仓储、物流服务、包装服务、航空国际货运代理、接受委托提供劳务服务（不含对外劳务合作、排队服务）、机械设备租赁、汽车租赁、代理报关、销售新鲜水果、新鲜蔬菜、道路货物运输等。截至2018年6月末，发行人拥有其100%的股权。

截至2017年末，凤凰实业资产总额2.83亿元，负债总额0.31亿元，所有者权益0.52亿元；2017年，凤凰实业实现营业收入2.17亿元，净利润0.11亿元。

截至2018年6月末，凤凰实业资产总额2.98亿元，负债总额0.38亿元，所有者权益2.60亿元；2018年1-6月，凤凰实业实现营业收入1.32亿元，净利润0.07亿元。

9、北京航空货运公司（以下简称“北京货运”）

北京航空货运公司成立于1988年8月29日，经营范围包括普通货物运输、报关，并承办空运出口货物的国际代理业务等，系发行人的全资子公司。

截至2017年末，北京货运资产总额644.02万元，负债总额501.60万元，所有

者权益142.41万元；2017年，北京货运实现营业收入306.78万元，净利润2.80万元。

截至2018年6月末，北京货运资产总额612.33万元，负债总额466.11万元，所有者权益146.22万元；2018年1-6月，北京货运实现营业收入153.90万元，净利润3.80万元。

（四）发行人境内重要合营、联营公司情况

截至2018年6月30日，发行人境内重要合营、联营企业情况如下：

表 4-2：发行人境内重要合营、联营企业情况

单位：万元、%

序号	公司名称	业务性质	注册地址	注册资本	持股比例
1	中银三星人寿保险有限公司	保险业务	北京	166,666.67	24.00
2	上海浦东国际机场西区公共货运站有限公司	货运服务	上海	68,000.00	39.00
3	四川国际航空发动机维修有限公司	飞机维修	成都	USD8,800.00	60.00
4	北京集安航空资产管理有限公司	航空器、零部件的批发和进口	北京	USD1,000.00	50.00
5	四川民航大厦宾馆有限公司	航空服务	成都	7,200.00	25.00
6	内蒙古蓝天航空服务股份有限公司	航空服务	呼和浩特	1,252.60	23.67
7	大连民航快递有限公司	快递服务	大连	300	36.00
8	北京中航维克多技术发展有限公司	技术开发及服务	北京	100	40.00
9	上海新航空印务有限公司	印刷	上海	2,770.00	37.00
10	上海航空印刷有限公司	印刷	上海	5,900.00	37.00
11	北京凤凰大昌航空设备维修有限公司	飞机维修	北京	400	50.00
12	成都双流国际机场股份有限公司	机场地勤	成都	125,116.27	25.00
13	西安咸阳国际机场股份有限公司	机场地勤	咸阳	320,000.00	24.50
14	郑州飞机维修工程有限公司	飞机维修	郑州	15,000.00	30.00
15	华力环球运输有限公司	航空运输	北京	USD198.00	40.00
16	北京首都机场房地产有限公司	房地产开发	北京	9,000.00	31.00
17	成都民航西南凯亚有限责任公司	航空信息技术咨询	成都	1,000.00	35.00
18	重庆民航凯亚信息技术有限公司	航空信息技术咨询	重庆	1,480.00	24.50
19	云南空港飞机维修服务服务有限公司	飞机维修服务	昆明	1,000.00	40.00
20	山东航空股份有限公司	航空运输	济南	40,000.00	22.80
21	山东航空集团有限公司	航空相关	济南	58,000.00	49.41
22	西藏航空有限公司	航空运输	拉萨	28,000.00	31.00
23	天津空港出口拼装服务有限公司	物流	天津	425.00	23.53
24	中国民航信息网络股份有限公司	航空通讯	北京	292,620.96	9.81
25	上海国际机场地面服务有限公司	地面服务	上海	36,000.00	24.00

序号	公司名称	业务性质	注册地址	注册资本	持股比例
26	北京空港出口拼装区服务有限公司	航空运输	北京	500.00	35.00
27	中国航空器材有限责任公司	航空器材	北京	200,000	23.00

六、发行人控股股东和实际控制人

（一）控股股东和实际控制人基本情况

本公司系国务院国有资产监督管理委员会直属的中央企业，国务院国资委为公司出资人和实际控制人，出资比例占公司注册资本的100.00%。

国资委的主要职责是根据国务院授权，依照相关法律和行政法规履行出资人职责，指导推进国有企业改革和重组；对所监管企业国有资产的保值增值进行监督，加强国有资产的管理工作；推进国有企业的现代企业制度建设，完善公司治理结构；推动国有经济结构和布局的战略性调整。

截至本期债券募集说明书签署日，发行人的控股股东未有将发行人股权进行质押的情况，也不存在任何的股权争议情况。

（二）发行人的独立性

发行人具有独立的企业法人资格，在国家宏观调控和行业监管下，自主经营，独立核算，自负盈亏，自主做出业务经营、战略规划和投资等决策。发行人在业务、资产、人员、机构、财务方面均与控股股东及其控制的其他企业相互独立。

1、业务独立性

本公司拥有独立的业务，拥有完整的生产经营体系，自主经营，自负盈亏。在业务洽谈、合同签订及履行各项业务活动中，均由本公司业务人员以本公司名义办理相关事宜，本公司相对于出资人在业务方面是独立的。

2、资产独立性

本公司拥有经营所需的独立的营运资产和配套设施，包括机器设备、房屋建筑物等固定资产以及土地使用权等无形资产均由本公司拥有，资产产权清晰，管理有序。

3、人员独立性

本公司与出资人在劳动、人事及工资管理等方面已实现独立，并设立了独立的劳动人事职能部门。本公司高级管理人员不存在在控股股东、实际控制人中担任其他职务的情形；公司财务人员不存在在控股股东、实际控制人中兼职的情形。

4、机构独立性

本公司的生产经营和办公机构与控股股东、实际控制人及其控制的其他企业完全分开，不存在混合经营、合署办公的情形，也不存在控股股东、实际控制人及其控制的其他企业干预公司机构设置的情况。公司根据自身发展需要建立了完整独立的内部组织结构和职能体系，各部门之间职责分明、相互协调，自成为完全独立运行的机构体系。公司的机构独立于控股股东及实际控制人。

5、财务独立性

本公司建立了独立的财务核算体系，独立做出财务决策和安排，具有规范的财务会计制度和财务管理制度；公司的财务与控股股东、实际控制人及其控制的其他企业严格分开，实行独立核算，控股股东及实际控制人依照相关法律及行政法规、《公司章程》等规定行使股东权利，不越过公司合法表决程序干涉公司正常财务管理与会计核算；公司财务机构独立，公司独立开设银行帐户，不与控股股东、实际控制人及其控制的其他企业共用银行帐户；公司独立办理纳税登记，独立申报纳税。公司的财务独立于控股股东及实际控制人。

综上，本公司拥有独立完整的法人治理结构和组织机构，与具有实际控制权的股东做到了业务分开、机构独立、人员独立、资产完整、财务分开，符合独立性的要求。

七、发行人法人治理结构

1、出资人

公司不设股东会，由国资委依据国家法律法规的规定，代表国务院履行出资人职责。

国资委对公司行使下列职权：

- (1) 制定或批准集团公司章程和章程修改方案；

- (2) 审核批准董事会的年度工作报告；
- (3) 委派和更换集团公司非由职工代表担任的董事，决定董事报酬，评价董事会和董事履职情况；
- (4) 代表国务院向集团公司派驻监事会；
- (5) 批准集团公司财务决算方案、利润分配方案和弥补亏损方案；
- (6) 决定集团公司增加或者减少注册资本方案；
- (7) 决定集团公司发行债券；
- (8) 按照规定权限决定集团公司合并、分立、解散、清算、申请破产或者变更公司形式的方案；
- (9) 批准集团公司主业及调整方案，审核集团公司发展战略和规划；
- (10) 审核备案集团公司年度投资计划，审核把关列入负面清单特别监管类的投资项目；
- (11) 批准集团公司国有产权转让、对外无偿划转及集团公司重大资产处置等方案；
- (12) 对集团公司年度财务决算、重大事项进行抽查审计，并按照集团公司负责人管理权限开展经济责任审计；
- (13) 评价集团公司年度和任期经营业绩；
- (14) 法律、行政法规规定的其他职权。

国资委依照有关规定授权公司董事会行使出资人部分职权，决定公司重大事项，保障公司经营自主权。

2、董事会

公司设董事会，由3-13人组成，其中外部董事占多数，内部董事中包括1名职工董事，由职工代表大会选举产生。其他董事按管理权限委派。

董事会对国资委负责，接受国资委的监督指导，行使下列职权：

(1) 根据国资委的审核意见，决定集团公司的发展战略、中长期发展规划和机队建设规划，并对其实施进行监控；审议、通过集团公司的投资管理制度、年度投资计划及调整后的年度投资计划，报国资委备案；

(2) 批准集团公司的年度财务预算方案，制订年度决算方案、利润分配方案和弥补亏损方案；

(3) 制订集团公司增加或者减少注册资本的方案，以及发行集团公司债券的方案；

(4) 制订集团公司合并、分立、解散或者变更集团公司形式的方案；

(5) 制订集团公司章程和章程修改方案，制定集团公司的基本管理制度；

(6) 决定集团公司内部管理机构设置；

(7) 根据有关规定和程序，聘任或解聘集团公司总经理，根据总经理的提名聘任或者解聘集团公司副总经理、总会计师、总法律顾问，根据董事长提名聘任或者解聘董事会秘书。按照有关规定，决定集团公司高级管理人员的经营业绩考核和薪酬等事项；

(8) 制订集团公司的基本薪酬策略，批准集团公司薪酬分配方案；

(9) 决定集团公司重大资产抵押、质押、保证等对外担保以及一定金额以上的对外捐赠或赞助；

(10) 负责推进集团公司法治建设；

(11) 决定聘用或解聘承办集团公司审计业务的会计师事务所；

(12) 组织对董事的培训，提高董事履职能力；

(13) 董事会应建立与监事会联系的工作机制，督导落实监事会要求纠正和改进的问题；

(14) 国资委授予董事会行使的出资人部分职权和法律、行政法规规定的其他职权。国资委依照有关规定授权公司董事会行使出资人部分职权，决定公司重大事项，保障公司经营自主权。

董事长行使下列职权：

(1) 召集和主持董事会会议，当多名董事的意见明显不一致时，董事长可以决定董事会会议暂缓表决；

(2) 确定全年董事会定期会议计划，必要时可以单独决定召开董事会临时会议；

(3) 确定董事会会议议题，审核拟提交董事会讨论的议案，并决定是否提交董事会讨论；

(4) 代表董事会与国资委沟通，向国资委报告年度工作，组织董事会向国资委及时提供信息；

(5) 建立董事会与监事会联系的工作机制，对监事会提示和要求集团公司纠正的问题，负责督促、检查落实情况，向董事会报告并向监事会反馈；

(6) 召集董事长办公会议，定期或不定期听取集团公司及所出资企业关于经营管理情况的汇报，研究相关问题；

(7) 督促、检查董事会决议的执行情况；

(8) 组织拟订集团公司的利润分配方案和弥补亏损方案，集团公司增加或者减少注册资本的方案，集团公司合并、分立、解散或者变更公司形式的方案，以及董事会授权其拟定的其他方案，并提交董事会表决；

(9) 组织制定、修订董事会运作的各项规章制度；

(10) 签署集团公司聘任、解聘高级管理人员的文件，代表董事会与高级管理人员签署经营业绩考核合同和高级管理人员薪酬的有关文件，签署法律法规规定和经董事会授权应由董事长签署的其他文件；

(11) 提名董事会秘书，提出其薪酬与考核建议，并提请董事会决定；

(12) 提出拟向集团公司所出资企业推荐的董事、监事和董事会秘书人选；

(13) 组织起草董事会年度工作报告，召集并主持董事会讨论通过董事会年度工作报告，代表董事会向国资委报告年度工作；

(14) 指导董事会秘书编制董事会年度工作经费方案，审批该方案和各项经费支出；

(15) 在发生不可抗力或重大危急情形，无法及时召开董事会的紧急状况下，对集团公司重大事务行使符合法律、行政法规和集团公司利益的特别裁决和处置权，并在事后向董事会报告；

(16) 法律、行政法规以及董事会授予的其他职权。

3、经理层

公司设总经理1名，设副总经理若干名、总会计师1名，协助总经理工作。

总经理对董事会负责，行使以下职权：

- (1) 主持集团公司的生产经营管理工作，组织实施董事会决议；
- (2) 拟订并组织实施集团公司年度经营计划和投资方案；
- (3) 根据集团公司年度经营计划和投资计划，批准经常性项目费用和阶段性费用支出；
- (4) 拟订集团公司财务预算、决算方案；
- (5) 拟订集团公司利润分配和弥补亏损方案；
- (6) 拟订集团薪酬分配方案；
- (7) 拟订集团公司改革、重组方案和内部管理机构设置方案；
- (8) 拟订集团公司基本管理制度，制定集团公司具体规章制度；
- (9) 提请由董事会聘任或者解聘集团公司高级管理人员；
- (10) 建立总经理办公会制度，召集和主持集团公司总经理办公会，研究决定总经理职权内的重要事项；
- (11) 法律法规、集团公司章程和董事会授予的其他职权。

4、监事会

集团公司实行外派监事会制度，由国资委代表国务院向集团公司派驻监事会。监事会成员不少于5人，其中职工代表的比例不低于三分之一。监事会主席由国务院任命，监事会中的职工代表经集团公司职工代表大会民主选举产生。

监事会依照《公司法》、《企业国有资产法》和《国有企业监事会暂行条例》等有关法律、行政法规履行监督职责，检查集团公司财务，监督集团公司重大决策和关键环节以及董事会、经理层履职情况。

监事会不参与、不干预集团公司经营管理活动。

监事会主席根据监督检查的需要，可以列席或者委派监事会其他成员列席集团公司重要会议。

5、党组

集团公司设立党组。党组设书记1名，其他党组成员若干名。董事长、党组书记原则上由一人担任，设立主抓企业党建工作的专职副书记。符合条件的党组成员可以通过法定程序进入董事会、监事会、经理层，董事会、监事会、经理层成员中符合条件的党员可以依照有关规定和程序进入党组。同时，按规定设立纪检组。

最近三年及一期，公司按照《公司章程》的规定召集、召开并审议通过或批准公司日常经营管理中的重大事项，不存在违反《公司章程》的规定行使职权的情形。

八、发行人董事、监事及高级管理人员的基本情况

（一）基本情况

截至本期债券募集说明书签署日，公司董事、监事及高级管理人员的基本情况如下：

表 4-3：截至本期债券募集说明书签署日公司董事、监事及高级管理人员情况

姓名	职务	任期	是否持有本公司股份/权或债券
董事			
蔡剑江	董事长、党组书记	2016年12月至今	否

姓名	职务	任期	是否持有本公司股份/权或债券
宋志勇	董事、总经理、党组副书记	2016年12月至今	否
薛亚松	职工董事	2017年12月至今	否
监事			
肖艳君	职工监事	2017年12月至今	否
汪红旗	职工监事	2017年12月至今	否
李桂霞	职工监事	2017年12月至今	否
其他高级管理人员			
曹建雄	党组副书记、副总经理	2016年11月至今	否
冯刚	副总经理、党组成员	2014年4月至今	否
侯绪伦	党组成员、党组纪检组组长	2015年7月至今	否
马崇贤	副总经理、党组成员	2016年12月至今	否
赵晓航	副总经理、党组成员	2016年12月至今	否

(二) 董事、监事及高级管理人员简历

蔡剑江先生，生于1963年，毕业于中国民航学院航行管制专业和英语专业。1999年任深圳航空总经理，2001年进入中国国际航空股份有限公司，先后任上海营业部经理、总裁助理兼市场营销部经理等职务。2002年10月任中国国航副总裁，2004年9月任中国国航党委书记、副总裁，2007年1月至2014年1月任中国国航总裁、党委副书记、中航集团公司党组成员，2009年11月起任国泰航空非执行董事，2010年5月兼任深圳航空有限公司董事长，2014年1月至2016年12月任中航集团公司总经理、党组副书记。2004年9月任中国国航董事，2014年2月任中国国航董事长，2016年12月任中航集团公司董事长、党组书记。2017年5月任中国国航党委书记。2017年10月当选第十九届中央委员会候补委员。现集团内主要兼职职务：中国航空集团有限公司董事长、党组书记，中国国航董事长、党委书记，国泰航空董事局董事、副主席。

宋志勇先生，生于1965年，毕业于中国空军第二飞行学院飞行专业。曾任中国国际航空公司飞行总队三大队飞行员、副中队长、飞行主任、副大队长，飞行总队副总队长，培训部部长等职务。2002年11月至2008年6月任中国国航飞行总队总队长、党委副书记，2004年9月至2006年10月任中国国航总裁助理，2006年10月至2010年12月任中国国航副总裁、党委委员、常委，2010年12月至2014年4月任中航集团公司副总经理，2010年12月任中航集团公司党组成员，2014年1月任中国国航总裁、党委副书记，主持公司全面工作。2014

年5月任中国国航执行董事，2016年2月至2016年12月任中航集团公司党组书记，2016年6月任中国国航副董事长，2016年12月任中航集团公司董事、总经理、党组副书记。现集团内主要兼任职务：中国航空集团有限公司董事、总经理、党组副书记，中国国航副董事长、总裁、党委副书记，国泰航空有限公司董事。

薛亚松先生，现任本公司工会主席、职工董事，兼任中国国航工会主席、职工董事。毕业于财政部财政科学研究所财政专业，获经济学硕士学位，经济师、讲师。1978年9月至1982年7月在河南师范大学数学系学习；1982年7月至1986年7月在河南驻马店师范学校任教；1986年8月至1991年8月在河南省驻马店地区税务局培训中心任教；1991年9月至1994年7月在财政部财政科学研究所研究生部读硕士；1994年7月到广东粤财信托投资公司工作，历任投资部项目经理，广东产权交易中心交易部经理，国际金融部总经理助理，资产重组小组负责人，证券公司筹备组负责人，1999年3月任广东冠豪高新技术股份有限公司董事、常务副总经理、董事会秘书；2004年11月至2009年8月任本公司副总经理（期间2005年1月至2006年11月兼任中国航空集团旅业有限公司董事长，2006年11月至2009年8月在中国航空集团建设开发有限公司挂职任党委书记），2009年8月任本公司工会主席，2016年1月至2017年6月兼任本公司机关党委书记。2016年10月任中国国航工会主席，负责公司工会工作。2017年12月任本公司职工董事。2018年3月任中国国际航空股份有限公司职工董事。

肖艳君女士，现任本公司工会办公室主任、职工监事，兼任中国国航工会办公室主任、监事。中国人民大学法律硕士及清华大学高级管理工商管理硕士，高级政工师。1988年7月至2002年4月先后担任中国国际航空公司培训部教员、党委秘书、科级组织员、支部书记、干部培训科科长。2002年4月至2008年3月任中国国际航空股份有限公司人力资源部培训经理。2008年3月至2012年11月任中国国际航空股份有限公司工会办公室副主任。2011年6月任中国国航监事，2012年11月至今任中国国航工会办公室主任。2017年5月任本公司工会办公室主任。

汪红旗先生，现任本公司巡视工作领导小组办公室副主任、职工监事。2005年11月至2008年11月任中组部干部监督局一处正科级干事、主任科员。2008年11月至2009年7月任中组部干部监督局一处副调研员。2009年7月至2013年1月任中组部干部监督局部巡视工作联络办公室副处级巡视专员。2013年1月至2017年8月任中组部干部监督局部巡视工作联络办公室正处级巡视专员。2017年8月至今任本公司巡视工作领导小组办公室副主任。

李桂霞女士，现任本公司职工监事，兼任中国国航商务委员会计划财务室高级副经理、监事。毕业于西安石油学院会计学专业。1998年8月参加工作，曾任中国国航地面服务部国内客运中心助理、财务部预算管理分部专员、商务委员会计划财务室项目经理。2014年至今任中国国航商务委员会计划财务室高级副经理，2017年10月任中国国航监事。

曹建雄先生，生于1959年，毕业于华东师范大学世界经济专业，研究生学历，硕士学位，高级经济师。1996年12月起任中国东方航空股份有限公司副总经理兼财务总监。1999年9月起任中国东方航空集团公司副总经理。2002年9月至2008年12月任中国东方航空集团公司副总经理、党组成员，其中2002年12月至2004年9月兼任中国东方航空西北航空公司党委书记，2006年10月至2008年12月兼任中国东方航空股份有限公司总经理、党委副书记。2008年12月任中国航空集团有限公司副总经理、党组成员，2009年6月至2017年10月任中国国航非执行董事，2016年11月任中国航空集团有限公司党组副书记、副总经理。2017年5月任中国国航党委副书记、副总裁。现集团内主要兼职职务：中航集团公司党组副书记、副总经理，中国国航副总裁、党委副书记。

冯刚先生，生于1963年，毕业于四川大学半导体专业，1984年7月参加工作，1995年10月任中国西南航空公司副总经理，2002年10月任中国国航总裁助理，2003年2月任中国航空集团资产管理公司总经理、党委书记，2007年5月任山东航空集团有限公司董事长、总裁、党委副书记，2010年4月至2014年8月任中国国航副总裁，2010年5月至2014年5月兼任深圳航空董事、总裁、党委副书记，2014年4月任本公司副总经理、党组成员，2014年8月至2017年10月任中国国航非执行董事。2017年5月任中国国航副总裁、党委常委。现集

团内主要兼职职务：中航集团公司副总经理、党组成员，中国国航副总裁、党委常委。

侯绪伦先生，生于 1967 年，毕业于北京大学政府管理学院行政管理专业。曾任山东省济南市市委组织部正处级巡视员，中组部研究室部刊处正处级调研员，中组部干部监督局办公室主任、副局长级调研员、副巡视员、副局长等职务。2011 年 9 月任中组部干部监督局巡视员兼部巡视工作联络办公室主任。2014 年 8 月任中组部干部监督局巡视员、副局长。2015 年 7 月任本公司党组成员、党组纪检组组长。2017 年 5 月任中国国航党委常委、纪委书记。

马崇贤先生，生于 1966 年，毕业于内蒙古大学计划统计专业，拥有清华大学高级管理工商管理硕士学位。1988 年 7 月参加工作，历任中国民航内蒙古自治区管理局机务科计划员、中国国航内蒙古分公司航修厂航材科副科长、支部书记，内蒙古蓝天航空旅客服务部总经理，中国国航内蒙古分公司副总经理，中国国航浙江分公司副总经理、党委书记、总经理等职。2009 年 6 月任中国国航湖北分公司总经理、党委副书记。2010 年 4 月至今任中国国航副总裁、党委常委。2010 年 4 月至 2016 年 11 月兼任山东航空集团有限公司董事长、总裁和山东航空副董事长。2016 年 8 月任本公司党组成员，2016 年 12 月任本公司副总经理。现集团内主要兼职职务：中航集团公司副总经理、党组成员，中国国航副总裁、党委常委。

赵晓航先生，生于 1962 年，毕业于清华大学管理工程专业，研究生学历，硕士学位。1986 年 8 月参加工作，历任民航北京管理局计划处助理，中国国际航空公司计划处助理、科长、副处长，地面服务部经理、副书记，规划发展部总经理，总裁助理等职。2003 年 9 月至 2004 年 5 月任中航有限董事、副总裁，2004 年 5 月至 2011 年 2 月任中航有限董事、副总裁、纪委书记，2005 年 7 月至 2015 年 11 月任中航兴业有限公司董事，2005 年 7 月至 2016 年 5 月任中航兴业有限公司总经理，2007 年 4 月至 2016 年 2 月任中国航空（澳门）有限公司董事、总经理，2009 年 12 月至 2011 年 4 月任澳门航空股份有限公司董事长、执行董事、总经理，2011 年 2 月任中国国航副总裁、党委常委，2011 年 4 月任山东航空集团有限公司董事，2011 年 8 月任大连航空董事长，2016 年 3 月任澳门航空股份

有限公司董事长。2016年8月任本公司党组成员，2016年12月任本公司副总经理，兼任中国航空（集团）有限公司副董事长，中国航空传媒有限责任公司董事长。现集团内主要兼职职务：中航集团公司副总经理、党组成员，中国国航副总裁、党委常委。

以上董事、监事及高级管理人员设置均符合《公司法》等相关法律法规及发行人《公司章程》要求，上述人员均无海外居住权。

（三）董事、监事及高级管理人员兼职情况

截至目前，公司董事、监事及高级管理人员兼职情况如下：

表 4-4：公司董事、监事及高级管理人员兼职情况

姓名	兼职单位名称	与本公司关系	在其他单位担任的职务
蔡剑江	中国国际航空股份有限公司	控股子公司	董事长、党委书记
	国泰航空有限公司	联营企业	董事、副主席
宋志勇	中国国际航空股份有限公司	控股子公司	副董事长、总裁、党委副书记
	国泰航空有限公司	联营企业	董事
	深圳航空有限责任公司	控股子公司	董事长
	北京飞机维修工程有限公司	控股子公司	董事长
	北京顺义区人民政府	-	顾问
	中国国际货运航空有限公司	控股子公司	董事长
薛亚松	中国国际航空股份有限公司	控股子公司	工会主席、职工董事
肖艳君	中国国际航空股份有限公司	控股子公司	工会办公室主任、监事
李桂霞	中国国际航空股份有限公司	控股子公司	商务委员会计划财务室高级副经理、监事
曹建雄	中国国际航空股份有限公司	控股子公司	副总裁、党委副书记
	中国航空资本控股有限责任公司	控股子公司	董事长
	中国民航信息网络股份有限公司	联营企业	董事
冯刚	中国国际航空股份有限公司	控股子公司	副总裁、党委常委
	中国航空集团建设开发有限公司	控股子公司	董事长
	民航快递有限责任公司	控股子公司	董事长
	中国航空运输协会	-	副理事长
侯绪伦	中国国际航空股份有限公司	控股子公司	党委常委、纪委书记
马崇贤	中国国际航空股份有限公司	控股子公司	副总裁、党委常委
	上海浦东国际机场西区公共货运站有限公司	合营企业	副董事长
赵晓航	中国国际航空股份有限公司	控股子公司	副总裁、党委常委
	中国航空（集团）有限公司	控股子公司	副董事长
	山东航空集团有限公司	联营企业	董事
	大连航空有限责任公司	控股子公司	董事长
	澳门航空股份有限公司	控股子公司	董事长
	中国航空传媒有限责任公司	控股子公司	董事长
	国泰航空有限公司	联营企业	董事

（四）董事、监事及高级管理人员持有发行人股权和债券的情况

截至本募集书签署日，公司董事、监事及高级管理人员不存在持有本公司发行的股权和债券的情况。

九、发行人主要业务情况

（一）公司主营业务介绍

1、发行人经营范围及主营业务

发行人主营业务包括：公共航空运输、通用航空业务；从事航空器、航空材料及设备的维修和进出口；以及航空相关业务的投资控股、酒店经营、建筑、媒体、广告以及提供金融服务等。

发行人以民航运输为主业，主要资产集中在中国国航，中国国航的收入构成主要分为民航旅客运输、民航货邮运输两大类。

2、公司报告期主营业务情况

（1）营业收入情况

2017 年中国航空运输业客运市场整体呈现供需两旺局面，出境旅游需求持续增长，国际航线稳中有升，货运市场出现回暖。在全行业运力投入高速增长的同时，投产效率进一步提升。发行人把握市场机遇，通过扩大生产规模、优化生产组织、稳定收益水平，精细化成本管控，运输主业优势进一步扩大。虽然受到油价回升等不利因素的影响，发行人仍然实现较好的业绩。

表 4-5：最近三年及一期公司营业收入结构

单位：亿元、%

营业收入	2018 年 1-6 月		2017 年		2016 年		2015 年	
	金额	占比	金额	占比	金额	占比	金额	占比
航空客运及相关业务	567.61	86.52	1,105.74	89.39	1,037.80	90.61	1,001.82	90.21
航空货运及邮运	50.75	7.74	102.43	8.28	84.14	7.35	84.47	7.61
航空食品及相关业务	4.46	0.68	8.59	0.69	7.73	0.67	7.40	0.67
快递物流业务	5.02	0.77	9.63	0.78	8.05	0.70	8.87	0.80
广告及服务收入	1.10	0.17	2.27	0.18	2.19	0.19	2.15	0.19

物业管理	1.68	0.26	3.06	0.25	2.01	0.18	2.09	0.19
酒店经营管理	1.30	0.20	2.61	0.21	2.59	0.23	2.87	0.26
其他	24.14	3.66	2.66	0.22	0.82	0.07	0.90	0.08
合计	656.06	100.00	1,236.97	100.00	1,145.33	100.00	1,110.58	100.00

最近三年及一期，发行人营业收入分别为 1,110.58 亿元、1,145.33 亿元、1,105.74 亿元和 656.06 亿元。2015-2017 年发行人营业收入中航空客运相关收入和航空货运及邮运收入占当期营业收入的比例合计达到 97%以上。2016 年发行人营业收入较 2015 年增长 3.13%，主要是由于航空客运相关收入增长强劲，较上年度增长 3.59%；2017 年发行人营业收入较 2016 年增长 8.00%，主要是由于航空客运相关收入较上年度增长 6.55%，航空货运及邮运收入较上年度增长 21.73%。2018 年 1-6 月，发行人实现营业收入 656.06 亿元，较上年同期增长 11.81%，增长态势比较稳定。

(2) 营业成本情况

表 4-6：最近三年及一期公司营业成本结构

单位：亿元、%

营业成本	2018 年 1-6 月		2017 年		2016 年		2015 年	
	金额	占比	金额	占比	金额	占比	金额	占比
航空客运及相关业务	478.77	87.29	912.01	89.60	804.86	91.01	769.73	90.56
航空货运及邮运	42.80	7.80	85.82	8.43	63.33	7.16	64.40	7.58
航空食品及相关业务	2.86	0.52	6.85	0.67	6.24	0.71	5.82	0.68
快递物流业务	4.04	0.74	7.96	0.78	6.14	0.69	6.76	0.80
广告及服务收入	0.40	0.07	1.18	0.12	1.09	0.12	0.89	0.10
物业管理	0.85	0.16	2.67	0.26	1.66	0.19	1.61	0.19
酒店经营管理	0.19	0.03	0.74	0.07	0.81	0.09	0.62	0.07
其他	18.57	3.39	0.63	0.06	0.21	0.02	0.11	0.01
合计	548.46	100.00	1,017.85	100.00	884.34	100.00	849.95	100.00

最近三年及一期，发行人营业成本分别为 849.95 亿元、884.34 亿元 1,017.85 亿元和 548.46 亿元。2015-2017 年发行人营业成本中航空客运相关成本和航空货运及邮运成本占当期营业成本的比例最大，合计占比达到 98%以上。该板块成本主要由航油、折旧和租金以及起降费和维修费等构成，其中航油成本占比最大，占发行人营业成本总额的 40%以上。2017 年，该板块营业成本较上年增长 14.93%，主要受发行人营业收入增长及油价上涨影响。

2015 年-2017 年，虽然航班量增加并且航油价格上涨，但公司依然保持了行

业内的成本领先优势。2018年1-6月，发行人营业成本548.46亿元，较上年同期增长13.53%。

(3) 营业毛利情况

表 4-7：最近三年及一期公司营业毛利润结构

单位：亿元、%

营业毛利	2018年1-6月		2017年		2016年		2015年	
	金额	毛利率	金额	毛利率	金额	毛利率	金额	毛利率
航空客运及相关业务	88.84	15.65	193.73	17.52	232.95	22.45	232.09	23.17
航空货运及邮运	7.94	15.65	16.61	16.21	20.81	24.73	20.07	23.76
航空食品及相关业务	1.60	35.96	1.73	20.17	1.49	19.33	1.58	21.36
快递物流业务	0.98	19.58	1.66	17.30	1.91	23.67	2.11	23.81
广告及服务收入	0.70	63.31	1.09	47.93	1.10	50.26	1.27	58.86
物业管理	0.83	49.36	0.39	12.83	0.35	17.31	0.47	22.69
酒店经营管理	1.12	86.26	1.87	71.83	1.78	68.64	2.25	78.28
其他	5.57	23.09	2.03	76.29	0.61	74.19	0.79	87.73
合计	107.59	16.40	219.12	17.71	260.99	22.79	260.63	23.47

最近三年及一期，发行人营业毛利率分别为23.47%、22.79%、17.71%和16.40%。2015-2017年航空客运相关和航空货运及邮运业务板块的收入和成本占当期营业收入及营业成本的比例均在97%-99%左右，这两个板块毛利率的变动是发行人综合毛利率变动的决定性因素。

2015年，航空客运服务平稳增长，发行人通过持续监控市场投放、跟踪航班变化、深化机队整体联动等措施，使业务运行与市场匹配度进一步提升。在油价持续大幅下降的情况下，进一步通过推动推广新系统、深化航路优选等多种渠道节约燃油。通过加强直销渠道建设，提升直销比重，压降代理服务费支出。航空运输成本下降致使该年度综合毛利率提升了6.84%至23.47%。

2016年，发行人营业毛利率为22.79%，较上一年度略微下降。由于2016年营业收入及成本较上一年变化幅度不大，发行人经营情况比较稳定，因此毛利率也较好维持在上一年度水平。

2017年，受国际油价上升影响，航空客运相关和航空货运及邮运板块毛利率大幅下降。尽管发行人主营业务收入有较大增长，并且积极优化结构，提高效益，但不足以弥补油价上涨对营业成本带来的显著影响，整体毛利率仍然较上一年度下降5.08个百分点。

发行人主营业务板块中，广告及服务业务、物业管理业务板块营业毛利率较高，但毛利润规模整体较小，占发行人毛利润总规模的比例较小。

（二）发行人主营业务板块经营情况

自成立以来，发行人主要通过整合优质资产（组建设立中国国航，并在境内外上市融资；通过中国国航增持国泰航空并控股深圳航空）、优化航线网络（由传统运营模式向枢纽运营模式转变，以“星辰项目”的成功实施搭建了北京、香港两地的双枢纽布局，加入星空联盟拓展国际航线合作）等举措，进一步改善了其民用航空运输主业的经营情况。截至 2017 年末，发行人共投入可用吨公里 356.72 亿，同比增加 5.61%；实现收入吨公里 253.85 亿，同比增长 7.12%；运送旅客 10,157.67 万人次，同比增长 5.15%；运输货邮 184.16 万吨，同比增长 4.10%。

最近三年及一期发行人主要生产经营指标（指标统计范围包括中国国航及其控股的国货航、深圳航空（含昆明航空）、澳门航空、大连航空及内蒙航空）变动情况如下：

表 4-8：最近三年及 2018 年 1-6 月发行人主要生产经营指标情况表

项目	2018 年 1-6 月	2017 年	2016 年	2015 年
1、收入客公里（百万）	107,679.81	201,078.49	188,158.21	171,713.88
国际	38,876.94	71,039.18	65,445.49	56,147.20
国内	64,951.22	122,876.89	115,744.65	108,643.79
港澳台地区	3,851.65	7,162.42	6,968.07	6,922.89
2、收入货运吨公里（百万）	3,827.03	7,552.65	6,995.06	6,558.43
国际	2,963.33	5,791.72	5,238.68	4,920.87
国内	808.97	1,646.49	1,649.43	1,524.56
港澳台地区	54.73	114.44	106.95	113.00
3、乘客人数（千）	53,752.20	101,576.66	96,605.87	89,815.90
国际	7,458.50	13,487.46	13,250.22	11,028.80
国内	43,831.00	83,524.14	78,901.28	74,374.30
港澳台地区	2,462.60	4,565.07	4,454.37	441.29
4、货物及邮件（吨）	908,626.25	1,841,636.93	1,769,146.31	1,664,406.35
5、飞行公里（百万）	698.70	1,323.36	1,274.88	1,181.41
6、航班数目（架次）	352,680	670,505	651,108	615,912
国际	46,211	86,005	86,545	74,016
国内	288,271	549,955	529,431	505,986
港澳台地区	18,198	34,545	35,132	35,910
7、客座利用率（%）	80.48	81.14	80.68	79.93
国际	77.61	78.30	77.76	77.42

项目	2018年1-6月	2017年	2016年	2015年
国内	82.35	83.06	82.84	81.97
港澳台地区	79.61	78.25	74.61	70.86
8、机队(架)	654	655	623	590

1、民航旅客运输板块

(1) 2015年经营情况

2015年，发行人共实现客运收入970.68亿元，同比增长4.70%。2015年发行人实现可用座位公里2,148.28亿，较上年增长10.95%，客座率79.93%，较上年增长0.04%；客公里收益水平0.5650元，较上年下降6.47%。因运力投入增加而增加收入102.32亿元，因收益水平降低而减少收入66.90亿元，因客座率上升而增加收入0.55亿元。国内客运收入金额640.56亿元，占比65.99%，较上年增长2.75%；港澳台客运收入53.77亿元，占比5.54%，较上年下降7.82%；欧洲客运收入80.96亿元，占比8.34%，较上年上涨5.13%；北美客运收入77.30亿元，占比7.96%，较上年增长2.39%；日本及韩国客运收入55.87亿元，占比5.76%，较上年增长27.02%。

2015年末，发行人经营的客运航线数达360条，其中国际航线100条、地区航线15条、国内航线245条；通航国家及地区40个，通航城市174个，其中国内106个、国际64个、地区4个。此外，公司还积极开展国际化合作，通过与星空联盟成员合作，将服务拓展到了全球193个国家的1,330个目的地；与31家伙伴合作，在690条航线上实现代码共享。此外，公司拥有中国规模最大，价值最高的客户群体。截至2015年12月31日，常旅客会员达到3,737万人，其贡献收入占航空客运收入的37%以上，有效大客户数3,602家，维护和新开发全球协议客户累计达到172家。

(2) 2016年经营情况

2016年，发行人运输旅客9,661万人次，同比增长7.56%。客运运力(ASK)达到2,332.18亿可用座公里，同比增长8.56%。其中国内及国际航线同比分别增长5.42%及16.04%，地区航线下降4.42%。旅客周转量(RPK)达到1,881.58亿收入客公里，同比增长9.58%。其中，国内、国际及地区同比分别增长6.54%、16.56%和0.65%。客座率为80.68%，同比上升0.75个百分点。

2016年，发行人引进飞机54架，包括7架B787-9新型客机，退出飞机21架，机队总规模达到623架，平均机龄6.36年。公司充分发挥市场需求预判对运力投向的指导作用，优化整体投入结构。针对欧洲系列暴恐事件等因素所导致的市场需求变化，及时调减相关国际运力，适度增投国内市场，同时通过收益系统的精细管理，稳步降低亏损航线数量，国内航线收益水平同比提升，有效支撑了整体航线的收益品质。

公司持续推进枢纽网络战略，全年新开国内、国际航线45条，作为中欧、中美航线最大承运人，公司全球网络布局持续优化，航班衔接品质不断提高，国际转国际联程旅客流量大幅增长49%。截至2016年12月31日，公司经营的客运航线达到378条，航线覆盖全球六大洲。其中国际航线102条，地区航线14条，国内航线262条，通航国家（地区）41个，通航城市176个，其中国内109个，国际64个，地区3个。透过星空联盟，本公司航线网络可覆盖192个国家的1,330个目的地。

公司转型创新商业模式，全面提升营销能力。从客户、产品、渠道三条主线，公司确定了以常旅客、附加收入产品和电子商务为核心的商业模式转型路径，提升营销基础能力，致力打造航空旅行生活生态圈。从技术水平、服务功能、客户体验和营销能力等方面入手，完成手机APP版本12次迭代更新，推进精准营销项目，电商平台功能全面增强，带动公司电子商务收入同比增长54%。

2016年，公司聚焦提质增效，加强成本管控。在生产规模持续扩大的同时，通过大项成本过程管理、结构成本调整等举措，实现运输成本水平同比下降。“两金”压降效果明显；“提直降代”继续深入，直销比重增长至40.6%，代理费用支出进一步下降。针对汇率波动的风险，公司一方面通过调整飞机引进模式，有效控制美元债务规模；另一方面在国家政策允许范围内，通过提前偿还和债务置换，合理调整了债务币种结构，公司美元债额及其比重显著下降，有效降低汇率波动影响。

围绕旅客体验改善，公司持续提升服务综合管理能力。针对旅客需求变化，创新丰富机上餐食产品；提升行李运输和旅客中转服务能力，投产运行全球行李查询呼叫中心；增进与主要基地机场的发展协同性，建立北京地区大面积航班延

误服务应急响应机制。继续推进便捷旅行服务,推动服务功能的自主化和线上化,应用新技术简化旅客乘机手续,有效提升旅客出行体验。

(3) 2017 年经营情况

2017 年,发行人运输旅客 1.02 亿人次,同比增长 5.15%。客运运力(ASK)达到 2,478.15 亿可用座公里,同比增长 6.26%。其中国内及国际航线同比分别增长 5.88%和 7.80%,地区航线同比下降 1.99%。旅客周转量(RPK)达到 2,010.78 亿收入客公里,同比增长 6.87%。其中,国内、国际及地区航线同比分别增长 6.16%、8.55%和 2.79%。客座率为 81.14%,同比上升 0.46 个百分点。2017 年,本集团引进飞机 56 架,退出飞机 24 架,机队总规模达到 655 架,平均机龄 6.53 年。

结合“一带一路”“京津冀”一体化等战略,全年新开北京-茅台等 49 条国内航线,北京-阿斯塔纳等 12 条国际和地区航线。加速巩固以北京、成都、上海和深圳为节点、飞抵六大洲的全球航线网络布局,航班波结构持续优化,可衔接 O&D 数量达到 5,918 个;不断提升中转能力、中转质量,联程收入达到 55.1 亿元,同比增长 15.3%。全面实现欧洲、北美和澳洲经北京中转国内航线的行李直挂,枢纽竞争力得到增强。截至 2017 年 12 月 31 日,公司经营的客运航线条数达到 420 条,其中国内航线 303 条,国际航线 101 条,地区航线 16 条,通航国家(地区) 40 个,通航城市 185 个,其中国内 116 个,国际 66 个,地区 3 个。

截至 2017 年底,稳步提升营销能力,加快商业模式转型。截至报告期末,常旅客会员规模超过 5,000 万人,贡献收入占比达到 43.7%,同比提高 3.8 个百分点。改进移动应用平台建设,实现销售收入 50.2 亿元,同比增长 39.4%。深入研究旅客需求,两舱收入达到 131.1 亿元,同比提高 12.7%。付费选座、预付费行李产品、登机口升舱等附加产品销售收入同比增长 32%。

围绕“互联网+便捷交通”,全面推广自助值机、自助改签、自助打印行程单、全自助托运行李等产品,建立全流程便捷旅行服务模式。持续改进基础设施等服务硬件和操作规范等服务软件,提高服务品质。推动大数据应用和“移动客舱”建设,实现生产信息的及时传递,打通全流程服务信息链。以“北京 2022 年冬奥会及冬残奥会”“2019 年中国北京世界园艺博览会”唯一官方航空客运服务合作伙伴等为契机,创新品牌推广,打造出“中国民航领军”和“国际化布局”的品牌形象。

2、民航货邮运输板块

2015年，公司货运收入为102.55亿元，同比增长19.50%。可用货运吨公里为133.19亿，同比增长4.57%，载运率56.70%，同比增长1.78个百分点，每收入货运吨公里收益1.3578元，同比增长14.36%。其中，因运力投入增加而增加收入3.80亿元，因载运率降低而增加收入2.82亿元，因收益水平降低而增加收入12.88亿元。全年国内货运收入19.26亿元，占比18.78%，较上年增长0.28%，港澳台货运收入3.73亿元，占比3.64%，较上年增长42.01%，欧洲货运收入37.68亿元，占比36.74%，较上年增长33.00%，北美货运收入30.45亿元，占比29.70%，较上年增长27.53%，日韩货运收入5.64亿元，占比5.50%，较上年增长19.55%。

2016年，公司货邮运收入为83.05亿元，同比减少1.42亿元。其中，因运力投入增加而增加收入5.32亿元，因载运率增加而增加收入0.31亿元，因收益水平降低而减少收入7.05亿元。

2017年，公司货邮运收入为102.55亿元，同比增长19.50%。其中，因运力投入增加而增加收入3.80亿元，因载运率增加而增加收入2.82亿元，因收益水平增加而增加收入12.88亿元。

（三）发行人上下游产业链情况

公司所处的民航运输业上游产业主要为航油供应商、飞机制造商与机场，下游为旅客和需要进行航空货物运输的企业或个人。

民航运输业的上游产业享有较强的资源优势，具有较大的定价权。航空公司的成本结构中，航油成本、飞机发动机租赁费和折旧、机场起降及导航费用总计约占航空公司营业成本的70%，其中机场起降及导航费用较为稳定，而国际航油价格与人民币外汇汇率波动对航空公司成本的影响较大。

民航运输业的下游需求主要受到宏观经济与竞争的影响。根据历史数据统计，排除重大偶发事件的影响（如2003年爆发的非典型性肺炎疫情），中国航空运输增长率相对于中国经济国内生产总值增长率呈现较强的正相关性。

（四）发行人主要客户及供应商

发行人秉承主辅业分离的经营原则，民用航空运输主业优势突出。2017年，中航集团营业收入 1,236.97 亿元、营业成本 1,017.85 亿元、净利润 90.55 亿元；子公司中国国航同期营业收入 1,213.63 亿元、营业成本 1,002.98 亿元，净利润 86.37 亿元，占中航集团营业收入、营业成本和净利润的比例分别为 98.11%、98.54% 和 95.38%。发行人业务主要以中国国航为平台开展。

1、主要客户

最近三年及 2018 年半年度，中国国航向前 5 名客户合计销售金额分别为 57.64 亿元、70.97 亿元、99.36 亿元和 56.83 亿元，占中国国航当期营业收入的比例分别为 5.29%、6.23%、8.19%和 8.85%。报告期内，中国国航不存在向单个客户的销售额占当期销售总额的比例超过 50%或严重依赖于少数客户的情况。

2、主要供应商

最近三年及 2018 年半年度，中国国航向前 5 名供应商合计采购金额分别为 336.80 亿元、375.47 亿元、350.59 亿元和 210.65 亿元，占中国国航当期营业成本的比例分别为 40.24%、45.08%、38.12%和 38.83%。

航空公司的成本结构中，航油成本、飞机发动机租赁费和折旧、机场起降及导航费用总计约占航空公司主营成本的 60%，而其中航油成本占到营业成本的约 30%。由于航油供应属于寡头垄断型行业，中国国航航油采购供应商存在相对集中的情况。整体来看，报告期内公司向前 5 名供应商合计的采购金额占当期营业成本的比例控制在 50%上下，公司不存在严重依赖于少数供应商的情况。

（五）许可资格或资质情况

发行人目前有效的《营业执照》中载明的经营范围为：经营集团公司及其投资企业中由国家投资形成的全部国有资产和国有股权；飞机租赁；航空器材及设备的维修。（企业依法自主选择经营项目，开展经营活动；依法须经批准的项目，经相关部门批准后依批准的内容开展经营活动；不得从事本市产业政策禁止和限制类项目的经营活动。）

发行人核心子公司中国国航拥有的主要经营资质如下：

中国国航持有证书编号为民空运企字第 001 号的《公共航空运输企业经营许

可证》，中国国航有权经营国内（含港澳台）、国际航空客货运输业务。

中国国航持有证书编号为 CCA-A-003-HB 的航空承运人运行合格证，主运营基地地址为中国北京首都国际机场。

发行人其他子公司拥有的部分经营资质如下：

中国国际货运航空有限公司持有证书编号为 CAO-A-006-HB 的航空承运人运行合格证，主运营基地地址为中国北京首都国际机场。

北京飞机维修工程有限公司（以下简称“飞机维修公司”）持有证书编号为 D.101131 的中国民用航空局（CAAC）维修许可证，飞机维修公司可从事航空器机体、动力装置、航空器部件和特种作业的维修工作。

发行人业务经营与其《营业执照》及相关资质证明文件载明的业务范围相符。发行人的经营范围和经营方式符合有关法律、法规和规范性文件的规定。

第五节 财务会计信息

以下信息主要摘自本公司财务报告，投资者如需了解本公司的详细财务状况，请参阅本公司 2015 年度、2016 年度、2017 年度审计报告及财务报告和 2018 年 1-6 月未经审计的财务报表。本节的财务会计数据及有关指标反映了本公司最近三年及一期的财务状况、经营成果和现金流量情况。

本募集说明书摘要所载 2015 年度、2016 年度、2017 年度及 2018 年 1-6 月财务报告按照《企业会计准则》编制。中汇会计师事务所（特殊普通合伙）对公司 2015 年财务报告进行了审计，并出具了中汇会审[2016]1916 号标准无保留意见的审计报告。中汇会计师事务所（特殊普通合伙）对公司 2016 年财务报告进行了审计，并出具了中汇会审[2017]1879 号标准无保留意见的审计报告。信永中和会计师事务所（特殊普通合伙）对公司 2017 年财务报告进行了审计，并出具了 XYZH/2018BJA40555 号标准无保留意见的审计报告。本公司 2018 年 1-6 月财务报表未经审计。

由于 2015 年、2016 年及 2017 年会计政策变更、会计估计变更、重大会计差错更正及其他导致的期初重述事项，公司对比较财务报表进行了追溯重述，除有特别说明外，本募集说明书摘要中最近三年财务数据摘自公司 2015 年度、2016 年度和 2017 年度财务报告，涉及追溯重述的，采用重述后的财务数据。

一、公司最近三年及一期合并及母公司财务报表

（一）合并财务报表

公司于 2015 年 12 月 31 日、2016 年 12 月 31 日、2017 年 12 月 31 日及 2018 年 6 月 30 日的合并资产负债表，以及 2015 年度、2016 年度、2017 年度及 2018 年 1-6 月的合并利润表、合并现金流量表如下：

表 5-1：公司最近三年及一期末合并资产负债表

单位：万元

项目	2018 年 6 月末	2017 年末	2016 年末	2015 年末
流动资产：				
货币资金	1,189,591.34	803,649.74	1,005,556.07	1,024,318.68
交易性金融资产	58,995.08	-	-	-

项目	2018年6月末	2017年末	2016年末	2015年末
结算备付金	-	1,697.00	363.30	2,878.60
拆出资金	-	98,000.00	50,000.00	-
以公允价值计量且其变动计入当期损益的金融资产	-	3,148.78	270.05	228.10
应收票据	199.70	990.19	488.91	386.19
应收账款	491,586.61	386,422.22	363,121.04	369,382.58
预付款项	119,311.29	317,121.88	118,392.07	109,842.61
应收利息	-	3,487.90	1,682.93	1,156.96
应收股利	-	631.66	437.01	270.31
其他应收款	226,962.45	200,423.26	195,504.85	191,308.29
买入返售金融资产	-	-	40,000.00	-
存货	208,203.41	177,962.76	196,783.38	201,512.86
持有待售的资产	3,268.90	28,356.20	91,858.70	58,207.40
一年内到期的非流动资产	2,382.27	3,374.20	5,936.77	4,904.80
其他流动资产	370,316.01	205,568.77	102,597.86	167,351.35
流动资产合计	2,670,817.06	2,230,834.54	2,172,992.95	2,131,748.73
非流动资产：				
发放贷款和垫款	-	24,531.00	27,838.80	-
可供出售金融资产	-	231,436.67	223,008.49	215,216.66
持有至到期投资	-	-	1,000.00	1,000.00
其他债权投资	96,915.27	-	-	-
长期应收款	98,787.72	79,828.62	88,747.83	92,818.76
长期股权投资	2,085,411.66	1,961,417.78	1,920,558.51	1,593,683.35
其他权益工具投资	73,275.16	-	-	-
投资性房地产	326,061.06	328,755.51	260,541.69	166,013.09
固定资产	16,192,688.28	16,071,583.88	15,124,609.85	15,163,180.17
在建工程	3,423,489.10	3,042,731.39	2,939,965.87	2,182,822.11
固定资产清理	-	-	163.91	6.36
无形资产	455,803.00	450,408.39	435,773.36	426,179.20
商誉	113,560.85	113,560.85	113,560.85	110,218.50
长期待摊费用	88,903.48	90,124.53	89,895.99	93,567.98
递延所得税资产	251,149.24	241,769.19	296,782.20	366,932.24
其他非流动资产	-	-	-	-
非流动资产合计	23,206,044.83	22,636,147.80	21,522,447.33	20,411,638.42
资产总计	25,876,861.89	24,866,982.35	23,695,440.29	22,543,387.15
流动负债：				
短期借款	2,476,412.00	2,298,362.50	1,448,894.80	305,564.10
吸收存款及同业存放	-	1,209.95	18,354.65	-
应付票据	-	-	-	1,164.60
应付账款	2,434,225.30	2,250,565.58	1,857,550.78	1,793,128.41
预收款项	8,040.89	64,745.54	26,918.22	23,962.15
合同负债	86,717.50	-	-	-

项目	2018年6月末	2017年末	2016年末	2015年末
应付职工薪酬	285,093.71	267,465.01	233,822.54	207,780.69
应交税费	104,811.23	249,151.64	146,255.76	141,048.68
应付利息	-	61,382.60	76,425.58	70,624.13
应付股利	-	847.92	1,859.31	-
其他应付款	847,756.29	649,060.00	568,715.46	525,094.14
一年内到期的非流动负债	1,455,820.56	1,499,972.16	1,314,423.16	1,239,962.00
其他流动负债	220,662.04	120,234.59	615,047.83	829,910.87
流动负债合计	7,919,539.53	7,462,997.50	6,308,268.09	5,138,239.78
非流动负债：				
长期借款	772,991.27	816,558.44	1,343,490.45	3,135,496.61
应付债券	1,780,000.00	1,650,000.00	2,699,802.40	1,819,303.80
长期应付款	4,106,326.70	4,134,007.00	3,972,951.95	4,091,766.00
长期应付职工薪酬	28,072.77	28,191.48	29,378.72	30,333.53
专项应付款	-	-	-	-
预计负债	46,970.14	49,613.14	34,191.90	34,746.50
递延收益	74,751.28	357,444.24	309,993.25	349,968.94
递延所得税负债	98,870.23	117,029.06	252,336.57	297,775.60
其他非流动负债	315,351.60	-	1.89	3.07
非流动负债合计	7,223,334.01	7,152,843.36	8,642,147.13	9,759,394.05
负债合计	15,142,873.54	14,615,840.87	14,950,415.22	14,897,633.83
所有者权益：				
股本	1,554,268.86	1,554,268.86	1,554,268.86	1,507,445.39
其他权益工具	-	-	-	-
资本公积	696,567.27	696,567.27	638,559.64	626,749.46
其他综合收益	-99,475.71	-144,804.10	-165,398.96	-360,047.83
其中：外币报表折算差额	-	-	-	-202,492.37
专项储备	-	-	-	-
盈余公积	8,440.54	8,440.54	-	-
一般风险准备	10,423.81	10,423.81	9,975.54	8,217.33
未分配利润	3,377,636.09	3,128,386.17	2,770,682.76	2,432,096.96
归属于母公司所有者权益合计	5,547,860.85	5,253,282.54	4,808,087.85	4,214,461.32
少数股东权益	5,186,127.50	4,997,858.94	3,936,937.22	3,431,292.01
所有者权益合计	10,733,988.35	10,251,141.48	8,745,025.07	7,645,753.32
负债和所有者权益总计	25,876,861.89	24,866,982.35	23,695,440.29	22,543,387.15

表 5-2：公司最近三年及一期合并利润表

单位：万元

项目	2018年1-6月	2017年度	2016年度	2015年度
一、营业总收入	6,560,564.52	12,384,725.71	11,459,782.74	11,111,975.00
其中：营业收入	6,560,564.52	12,369,729.43	11,453,327.67	11,105,833.90
利息收入	-	14,920.58	6,412.88	5,870.20

项目	2018年1-6月	2017年度	2016年度	2015年度
手续费及佣金收入	-	75.70	42.20	270.90
二、营业总成本	6,259,936.12	11,450,814.31	10,714,877.37	10,476,129.22
其中：营业成本	5,484,640.45	10,178,543.38	8,843,442.08	8,499,498.81
利息支出	-	41.34	154.53	363.40
手续费及佣金支出	-	40.30	34.90	37.90
税金及附加	17,064.38	42,488.57	37,360.81	36,087.80
销售费用	318,560.14	634,227.64	583,681.50	630,161.11
管理费用	256,676.49	511,774.66	471,520.05	479,124.86
研发费用	4,294.01	-	-	-
财务费用	196,823.99	21,717.67	753,774.15	813,067.96
资产减值损失	44.00	61,980.76	24,909.35	17,787.39
信用减值损失	-18,167.35	-	-	-
加：公允价值变动收益（损失以“－”号填列）	722.80	169.79	78.75	511.81
投资收益（损失以“－”号填列）	56,210.25	22,993.68	45,916.78	217,433.26
资产处置收益（损失以“－”号填列）	7,170.22	-17,378.31	-2,135.08	
汇兑收益（损失以“－”号填列）	-	257.60	283.40	236.40
其他收益	174,178.83	278,224.06	-	
三、营业利润（亏损以“－”号填列）	538,910.49	1,218,178.22	789,049.23	854,027.25
加：营业外收入	3,830.35	16,349.96	279,813.60	145,913.91
减：营业外支出	1,921.76	30,923.94	10,086.92	63,230.95
四、利润总额（亏损总额以“－”号填列）	540,819.08	1,203,604.24	1,058,775.91	936,710.21
减：所得税费用	116,390.44	298,067.10	256,367.07	192,281.31
五、净利润（净亏损以“－”号填列）	424,428.64	905,537.14	802,408.84	744,428.90
归属于母公司所有者的净利润	212,945.09	419,503.21	391,253.57	382,648.37
少数股东损益	211,483.55	486,033.93	411,155.27	361,780.54
六、其他综合收益的税后净额	107,506.03	32,295.08	368,484.78	-76,266.94
七、综合收益总额	531,934.67	937,832.22	1,170,893.62	668,161.96
归属于母公司所有者的综合收益总额	268,493.74	440,098.07	585,902.43	332,782.54
归属于少数股东的综合收益总额	263,440.93	497,734.15	584,991.19	335,379.42

表 5-3：公司最近三年及一期合并现金流量表

单位：万元

项目	2018年1-6月	2017年度	2016年度	2015年度
一、经营活动产生的现金流量：				

项目	2018年1-6月	2017年度	2016年度	2015年度
销售商品、提供劳务收到的现金	6,930,077.57	13,325,378.95	12,173,171.70	11,705,573.86
客户存款和同业存放款项净增加额	-	-17,144.70	18,354.65	-2,157.47
收取利息、手续费及佣金的现金	-	14,456.63	6,507.56	6,263.20
回购业务资金净增加额	-	-	-	-19,000.00
收到的税费返还	6,848.41	4,730.41	7,564.15	18,122.76
收到其他与经营活动有关的现金	460,542.77	593,536.47	513,746.71	472,402.88
经营活动现金流入小计	7,397,468.76	13,920,957.76	12,719,344.77	12,181,205.22
购买商品、接受劳务支付的现金	3,738,492.18	7,268,248.29	6,138,209.93	5,932,318.90
客户贷款及垫款净增加额	-	-2,960.00	28,120.00	-
存放中央银行和同业款项净增加额	-	22,311.30	878.34	-25,242.00
支付利息、手续费及佣金的现金	-	36.09	344.67	483.50
支付给职工以及为职工支付的现金	1,229,255.24	2,345,889.59	2,124,093.52	1,912,791.62
支付的各项税费	471,079.13	705,195.50	548,912.02	513,094.38
支付其他与经营活动有关的现金	507,033.43	835,960.52	839,618.75	783,929.75
经营活动现金流出小计	5,945,859.97	11,174,681.29	9,680,177.22	9,117,376.15
经营活动产生的现金流量净额	1,451,608.78	2,746,276.47	3,039,167.55	3,063,829.07
二、投资活动产生的现金流量：		-	-	
收回投资收到的现金	104,869.41	60,131.43	4,886.30	69,341.43
取得投资收益收到的现金	32,870.24	45,494.46	77,778.93	95,353.24
处置固定资产、无形资产和其他长期资产收回的现金净额	30,787.93	266,028.39	65,685.91	41,558.05
收到其他与投资活动有关的现金	60,857.24	31,267.14	88,405.80	22,073.07
投资活动现金流入小计	229,384.83	402,921.42	236,756.94	228,325.80
购建固定资产、无形资产和其他长期资产支付的现金	1,025,190.98	1,819,060.85	2,076,061.97	797,601.96
投资支付的现金	78,189.99	68,718.68	18,154.50	101,395.88
支付其他与投资活动有关的现金	23,705.00	19,937.34	6,246.57	84,786.37
投资活动现金流出小计	1,127,085.98	1,907,716.88	2,100,463.03	975,392.32
投资活动产生的现金流量净额	-897,701.15	-1,504,795.45	-1,863,706.10	-747,066.52
三、筹资活动产生的现金流量：		-	-	
吸收投资收到的现金	-	720,137.40	680.34	289,000.00
取得借款收到的现金	2,331,375.50	3,235,055.02	4,821,856.20	2,466,769.80
收到其他与筹资活动有关的现金	-	-	-	366.90
筹资活动现金流入小计	2,331,375.50	3,955,192.42	4,822,536.54	2,756,136.70
偿还债务支付的现金	1,993,504.60	4,242,851.72	4,895,322.14	4,236,778.50
分配股利、利润或偿付利息支付的现金	173,729.10	529,947.95	476,573.54	403,606.97
支付其他与筹资活动有关的现金	306,647.20	617,953.70	646,884.90	579,860.87
筹资活动现金流出小计	2,473,880.90	5,390,753.37	6,018,780.58	5,220,246.33
筹资活动产生的现金流量净额	-142,505.40	-1,435,560.95	-1,196,244.04	-2,464,109.64
四、汇率变动对现金及现金等价物的影响	3,313.25	-24,926.61	25,923.13	13,874.96
五、现金及现金等价物净增加额	414,715.48	-219,006.53	5,140.54	-133,472.12

项目	2018年1-6月	2017年度	2016年度	2015年度
加：期初现金及现金等价物余额	660,648.93	879,655.46	874,514.92	1,007,987.05
六、期末现金及现金等价物余额	1,075,364.41	660,648.93	879,655.46	874,514.92

(二) 母公司财务报表

公司于2015年12月31日、2016年12月31日、2017年12月31日及2018年6月30日的母公司资产负债表，以及2017年度、2016年度、2017年度及2018年1-6月的母公司利润表、母公司现金流量表如下：

表 5-4：公司最近三年及一期末母公司资产负债表

单位：万元

项目	2018年6月末	2017年末	2016年末	2015年末
流动资产：				
货币资金	31,971.09	113,606.06	197,194.32	229,038.92
应收账款	4,634.58	-	1,555.30	2,964.70
预付款项	21.70	660.93	1,003.48	1,070.21
应收股利	-	35,732.91	28,730.11	28,730.11
其他应收款	35,780.70	12.93	72.06	5,340.98
其他流动资产	40,500.00	40,500.00	155,500.00	329,500.00
流动资产合计	112,908.08	190,512.84	384,055.28	596,644.92
非流动资产：				
可供出售金融资产	-	59,523.51	39,575.89	42,210.16
长期股权投资	2,439,403.32	2,439,403.32	2,023,420.65	1,911,773.88
其他权益工具投资	5,000.00			
投资性房地产	186,413.53	188,860.58	114,255.93	9,189.45
固定资产	1,006.21	1,095.23	1,290.02	1,305.18
在建工程	23.61	1.49	2,111.34	109,875.84
无形资产	103.17	129.31	136.08	66.29
非流动资产合计	2,631,949.84	2,689,013.45	2,180,789.91	2,074,420.81
资产总计	2,744,857.92	2,879,526.28	2,564,845.18	2,671,065.73
流动负债：		-	-	
短期借款	400,000.00	510,000.00	200,000.00	100,000.00
应付账款	33,162.49	30,869.28	40,217.46	36,556.96
应付职工薪酬	630.63	592.10	586.05	498.82
应交税费	108.98	122.44	424.80	388.10
应付利息	-	1,620.38	1,642.87	4,222.13
其他应付款	123,956.48	85,275.32	19,504.87	37,886.62
其他流动负债	-	-	100,000.00	569,799.67
流动负债合计	557,858.58	628,479.51	362,376.06	749,352.30

项目	2018年6月末	2017年末	2016年末	2015年末
非流动负债：	-	-	-	
应付债券	200,000.00	200,000.00	200,000.00	-
递延收益	66.00	66.00	61.00	51.00
非流动负债合计	200,066.00	200,066.00	200,061.00	51.00
负债合计	757,924.58	828,545.51	562,437.06	749,403.30
所有者权益：				
股本	1,554,268.86	1,554,268.86	1,554,268.86	1,507,445.39
资本公积	309,793.85	363,141.21	363,141.21	352,000.76
其他综合收益	-2,020.23	-844.08	-17,830.56	-9,882.61
盈余公积	8,440.54	8,440.54	-	-
未分配利润	116,450.32	125,974.23	102,828.61	72,098.89
所有者权益合计	1,986,933.34	2,050,980.77	2,002,408.12	1,921,662.43
负债和所有者权益总计	2,744,857.92	2,879,526.28	2,564,845.18	2,671,065.73

表 5-5：公司最近三年及一期母公司利润表

单位：万元

项目	2018年1-6月	2017年度	2016年度	2015年度
一、营业收入	14,456.36	28,089.45	21,009.57	17,721.14
减：营业成本	11,148.11	51,071.41	54,545.15	42,256.64
税金及附加	1,655.70	1,924.51	19.64	62.51
管理费用	6,189.23	17,745.19	21,293.73	19,738.22
财务费用	11,823.75	14,833.55	12,796.65	17,444.67
资产减值损失	12.14	3,621.53	-6.81	10.94
加：公允价值变动收益（损失以“-”号填列）	-	-	-	-
投资收益（损失以“-”号填列）	817.13	116,142.28	115,615.25	78,727.78
资产处置收益（损失以“-”号填列）	-	-	-	-
其他收益	5,911.06	30,000.00	-	-
二、营业利润（亏损以“-”号填列）	-9,644.38	85,035.55	47,976.47	16,935.93
加：营业外收入	120.46	492.45	34,032.66	25,025.91
减：营业外支出	-	1,122.60	493.35	19,419.21
三、利润总额（亏损总额以“-”号填列）	-9,523.92	84,405.40	81,515.78	22,542.64
减：所得税费用	-	-	-	-
四、净利润（净亏损以“-”号填列）	-9,523.92	84,405.40	81,515.78	22,542.64
五、其他综合收益的税后净额	-1,176.15	16,986.48	-7,947.95	-10,264.43
六、综合收益总额	-10,700.07	101,391.88	73,567.83	12,278.20

表 5-6：公司最近三年及一期母公司现金流量表

单位：万元

项目	2018年1-6月	2017年度	2016年度	2015年度
一、经营活动产生的现金流量：				
销售商品、提供劳务收到的现金	50,385.32	30,321.84	23,187.08	14,569.22
收到的税费返还	-	26.28	-	
收到其他与经营活动有关的现金	3,405.81	50,070.69	68,952.77	52,774.54
经营活动现金流入小计	53,791.13	80,418.81	92,139.85	67,343.76
购买商品、接受劳务支付的现金	-	43,300.00	43,655.39	52,516.04
支付给职工以及为职工支付的现金	372.12	4,860.43	6,464.30	5,886.53
支付的各项税费	2,254.17	2,814.21	1,299.89	148.59
支付其他与经营活动有关的现金	8,173.67	28,082.48	78,318.96	20,215.66
经营活动现金流出小计	10,799.95	79,057.11	129,738.54	78,766.81
经营活动产生的现金流量净额	42,991.18	1,361.70	-37,598.69	-11,423.05
二、投资活动产生的现金流量：		-	-	
收回投资收到的现金	-	162,500.00	559,500.00	115,100.00
取得投资收益收到的现金	817.13	97,198.46	101,618.73	56,681.49
处置固定资产、无形资产和其他长期资产收回的现金净额	-	14.65	5.80	
收到其他与投资活动有关的现金	0.39	-	18,334.88	-
投资活动现金流入小计	817.52	259,713.11	679,459.41	171,781.49
购建固定资产、无形资产和其他长期资产支付的现金	-	10,224.90	4,933.10	23,278.48
投资支付的现金	-	447,500.00	430,500.00	447,776.78
支付其他与投资活动有关的现金	6,402.55	18,383.00	50.40	63.20
投资活动现金流出小计	6,402.55	476,107.90	435,483.50	471,118.46
投资活动产生的现金流量净额	-5,585.04	-216,394.80	243,975.92	-299,336.97
三、筹资活动产生的现金流量：		-	-	
吸收投资收到的现金	-	-	-	289,000.00
取得借款收到的现金	480,000.00	760,000.00	1,330,000.00	1,018,000.00
收到其他与筹资活动有关的现金	-	-	-	-
筹资活动现金流入小计	480,000.00	760,000.00	1,330,000.00	1,307,000.00
偿还债务支付的现金	590,000.00	550,000.00	1,500,000.00	910,400.00
分配股利、利润或偿付利息支付的现金	9,041.10	78,355.16	68,221.82	48,854.82
支付其他与筹资活动有关的现金	-	200.00	-	146.67
筹资活动现金流出小计	599,041.10	628,555.16	1,568,221.82	959,401.49
筹资活动产生的现金流量净额	-119,041.10	131,444.84	-238,221.82	347,598.51
四、汇率变动对现金及现金等价物的影响	-	-	-	-
五、现金及现金等价物净增加额	-81,634.96	-83,588.26	-31,844.60	36,838.49
加：期初现金及现金等价物余额	113,606.06	197,194.32	229,038.92	192,200.42
六、期末现金及现金等价物余额	31,971.09	113,606.06	197,194.32	229,038.92

二、合并报表范围的变化

(一) 2018年1-6月合并报表范围变化及原因

公司 2018 年 1-6 月纳入合并范围的子公司较 2017 年末减少 6 家。

表 5-7：公司 2018 年 1-6 月合并报表范围变化及原因

变动情况	子公司名称	变动原因
减少	上海国航酒店管理有限公司	注销
	郑州市深航假期旅行社有限公司	注销
	深圳市航空（香港）旅运有限公司	注销
	武夷山市深航假期旅行社有限公司	注销
	三亚深航假期旅行社有限公司	注销
	北京世纪凤航商贸有限责任公司	注销

（二）2017 年度合并报表范围变化及原因

表 5-8：公司 2017 年合并报表范围变化及原因

变动情况	子公司名称	变动原因
新增	凤凰（天津）货运服务有限公司	新设立
	国航成都天府机场基地建设有限公司	新设立
	中顺天一号（天津）租赁有限公司	新设立
减少	深圳市深航假期旅行社有限公司	注销
	无锡市深航假期旅行社有限公司	注销
	深圳汇游网络科技有限公司	注销
	云南人凡文化传播有限公司	注销
	广西金鹏邕江工贸有限公司	注销
	北京银鹏航空服务有限公司	注销
	上海深发航空服务有限公司	注销
	无锡金鹏票务服务有限公司	注销
	沈阳北鹏商旅服务有限公司	注销
	郑州中鹏航服有限责任公司	注销
	济南鲁鹏商旅服务有限公司	注销
	云南南鹏商务服务服务有限公司	注销
	广州中鹰商旅服务有限公司	注销
	西安唐鹏商务服务服务有限公司	注销
	重庆渝鹏商旅服务有限公司	注销
中国国际航空公司	注销	
ACT 货运（美国）有限公司（加拿大）	注销	

（三）2016 年度合并报表范围变化及原因

表 5-9：公司 2016 合并报表范围变化及原因

变动情况	子公司名称	变动原因
新增	上海机场国际航空食品有限公司（以下简称虹桥航食）	原股东以该公司全部股权向发行人控股子公司增资
	北京凤凰航空实业有限公司	完成确权工作
	ACT 货运（美国）有限公司	外方股东减资后发行人拥有实质控制权
减少	ProsperoadPropertyCorp	注销
	Sinowin.Universal.Properties	注销
	中鹏国际有限公司	注销
	深圳市深航传媒有限公司	注销
	深航（北京）酒店有限责任公司	注销
	《国际航空报》社	注销
	《中国之韵》杂志社	注销

原联营企业虹桥航食于 2016 年度完成股权整合，通过虹桥航食原股东（中翼航空投资有限公司和上海机场（集团）有限公司）以该公司全部股权向控股子公司上海浦东国际机场佳美航空食品配餐有限公司（以下简称“浦东航食”）增资的方式，变更为浦东航食全资子公司。

凤凰实业及其所属 9 户子企业，企业经济性质原为集体所有制企业，于 2016 年度完成确权工作，2016 年 12 月 27 日变更为全民所有制企业。

公司子企业中国国际货运航空有限公司的原合营企业 ACT 货运（美国）有限公司外方股东减资，中国国际货运航空有限公司持股比例由原 51%增加至 75%，拥有实质控制权后纳入合并范围。

（四）2015 年度合并报表范围变化及原因

表 5-10：公司 2015 年合并报表范围变化及原因

变动情况	子公司名称	变动原因
新增	北京飞机维修工程有限公司	非同一控制下企业合并
	中航（北京）融资租赁有限公司	新设
减少	深圳市深航客货运输服务有限公司	清算

北京飞机维修工程有限公司是公司 2015 年新纳入合并范围的主体之一，新增系非同一控制下企业合并所致，具体情况如下：

本公司下属子公司中国国航向原合营企业飞机维修公司增资，以中国国航工程技术分公司业务（包括相关固定资产、存货、现金等资产及相关人员）和货币

资金作为交易对价，中国国航工程技术分公司业务经北京中企华资产评估有限责任公司（中企华评报字（2015）第 3289 号）评估的公允价值为人民币 8.04 亿元，本次增资完成后，中国国航在飞机维修公司的持股比例由 60%增至 75%，飞机维修公司由合营企业变成控股子公司；同时中国国航享有的工程技术分公司业务的权益比例由 100%下降为 75%（即通过飞机维修公司享有），减少的 25%份额是本公司此次非同一控制下企业合并的合并成本的一部分。飞机维修公司经北京中企华资产评估有限责任公司（中企华评报字（2014）第 3686 号）评估的净资产 13.59 亿元，本次合并未形成商誉。

三、最近三年及一期主要财务指标

（一）公司最近三年及一期主要财务指标

表 5-11：公司最近三年及一期（末）主要财务指标

项目	2018 年 6 月末	2017 年末	2016 年末	2015 年末
全部债务（万元）	10,398,166.39	10,078,232.88	10,969,103.11	11,031,521.28
流动比率（倍）	0.34	0.30	0.34	0.41
速动比率（倍）	0.31	0.28	0.31	0.38
资产负债率（%）	58.52	58.78	63.09	66.08
债务资本比率（%）	49.21	49.57	55.64	59.06
项目	2018 年 1-6 月	2017 年度	2016 年度	2015 年度
营业毛利率（%）	16.40	17.71	22.79	23.47
平均总资产回报率（%）	1.67	3.73	3.47	3.33
平均净资产收益率（%）	4.05	9.53	9.79	10.38
扣除非经常性损益后的平均净资产收益率（%）	3.57	9.39	8.42	9.75
EBITDA（万元）	1,413,110.20	2,935,205.59	2,776,186.91	2,572,641.11
EBITDA 全部债务比（%）	13.59	29.13	25.31	23.32
EBITDA 利息保障倍数（倍）	8.08	7.84	7.82	7.73
应收账款周转率（次）	14.18	31.32	29.77	29.99
存货周转率（次）	22.28	45.30	40.47	45.41

（二）上述财务指标的计算方法

上述指标均依据合并报表口径计算，各指标的具体计算公式如下：

全部债务=长期借款（含长期应付融资租赁款）+应付债券+短期借款+以公允价值计量且其变动计入当期损益的金融负债+应付票据+应付短期债券+一年内到期的非流动负债；

流动比率=流动资产/流动负债；

速动比率=（流动资产-存货）/流动负债；

资产负债率=负债合计/资产合计；

债务资本比率=全部债务/（全部债务+所有者权益）；

营业毛利率=（营业收入-营业成本）/营业收入；

平均总资产回报率=净利润/〔（期初总资产+期末总资产）/2〕；

平均净资产收益率=净利润/〔（期初所有者权益+期末所有者权益）/2〕

扣除非经常性损益后的平均净资产收益率=扣除非经常性损益后的净利润/〔（期初所有者权益+期末所有者权益）/2〕

EBITDA=利润总额+计入财务费用的利息支出+折旧+无形资产摊销+长期待摊费用摊销；

EBITDA 全部债务比=EBITDA/全部债务；

EBITDA 利息保障倍数=EBITDA/（计入财务费用的利息支出+资本化利息支出）；

应收账款周转率=营业收入/〔（期初应收账款余额+期末应收账款余额）/2〕；

存货周转率=营业成本/〔（期初存货余额+期末存货余额）/2〕；

如无特别说明，本节中出现的指标均依据上述口径计算。

四、有息债务情况

公司合并口径有息债务包括短期借款、其他流动负债中的应付短期债券、长期借款、应付债券、长期应付款中应付融资租赁款，以及一年内到期的非流动负债中一年内到期的长期借款、一年内到期的应付融资租赁款、一年内到期的应付债券。截至 2015-2017 年末，公司有息债务金额分别为 11,030,356.68 万元、10,969,103.11 万元和 10,078,232.88 万元。

表 5-12：公司有息债务情况

单位：万元、%

项目	2017 年末		2016 年末		2015 年末	
	金额	占比	金额	占比	金额	占比
短期借款	2,298,362.50	22.81	1,448,894.80	13.21	305,564.10	2.77
应付短期债券	119,945.00	1.19	614,708.30	5.60	829,683.97	7.52
长期借款	816,558.44	8.10	1,343,490.45	12.25	3,135,496.61	28.43
应付债券	1,650,000.00	16.37	2,699,802.40	24.61	1,819,303.80	16.49
应付融资租赁款	3,772,460.17	37.43	3,618,293.35	32.99	3,780,327.90	34.27
一年内到期的长期借款	352,167.10	3.49	514,165.70	4.69	563,582.60	5.11
一年内到期的应付债券	444,985.30	4.42	119,802.80	1.09	-	-
一年内到期的应付融资租赁款	623,754.36	6.19	609,945.30	5.56	596,397.70	5.41
有息债务合计	10,078,232.88	100.00	10,969,103.11	100.00	11,030,356.68	100.00

（一）间接融资情况

公司间接融资款项包括短期借款、长期借款和融资租赁款。截至 2017 年末，公司短期借款为 2,298,362.50 万元、长期借款(含一年内到期部分)为 1,168,725.54 万元、应付融资租赁款(含一年内到期部分)为 4,396,214.54 万元，三类间接融得的款项占当期末有息债务的比例分别为 22.81%、11.60%和 43.62%。

截至 2017 年末，公司应付融资租赁款(含一年内到期部分)为 4,396,214.54 万元。公司应付融资租赁款全部是本公司之子公司中国国航融资租赁飞机应付租赁公司的款项，期限为 9-12 年。根据融资租赁条款，本公司拥有该等融资性租赁飞机的优先认购权，在租赁期满时以出租方定出的价格购买该等飞机。

（二）直接融资情况

公司直接融资包括发行超短期融资券、中期票据、公司债券等。截至 2017 年末，公司应付短期债券和应付债券(含一年内到期部分)余额分别为 119,945.00 万元和 2,094,985.30 万元，占当期末有息债务的比例分别为 1.19%和 20.79%。

截至 2017 年末，公司应付短期债券主要是应付超短期融资券。截至 2017 年末，公司应付短期债券具体情况如下：

表 5-13：截至 2017 年末公司应付短期债券信息

单位：亿元、%

发行主体	债券简称	发行总额	发行日期	到期日期	债券期限	发行利率
深圳航空有 限责任公司	17 深航空 SCP002	6.00	2017/10/31	2018/3/24	0.3918	4.73
	17 深航空 SCP001	6.00	2017/7/21	2018/4/21	0.7397	4.15

截至 2017 年末，公司应付债券包括本公司、本公司之子公司中国国航、中国国航之子公司深圳航空有限责任公司发行的公司债券和中期票据。截至 2017 年末，公司应付债券具体情况如下：

表 5-14：截至 2017 年末公司应付债券信息

单位：亿元、%

发行主体	债券简称	发行总额	发行日期	到期日期	债券期限	发行利率	2017 年末余额
中国航空集团有限公司	16 中航 01	20.00	2016/10/21	2019/10/25	3 年	2.87	20.00
中国国际航空股份有限公司	12 国航股 MTN1	60.00	2012/11/1	2019/11/1	7 年	4.99	0.00
	12 国航 01	50.00	2013/1/18	2023/1/18	10 年	5.10	50.00
	12 国航 02	35.00	2013/8/16	2018/8/16	5 年	5.15	35.00
	12 国航 03	15.00	2013/8/16	2023/8/16	10 年	5.30	15.00
	16 国航 01	40.00	2016/08/16	2019/8/18	3 年	2.84	40.00
	16 国航 02	40.00	2016/10/18	2021/10/20	5 年	3.08	40.00
深圳航空有限责任公司	15 深航空 MTN001	10.00	2015/12/10	2018/12/11	3 年	3.41	9.96
合计	-	270.00	-	-	-	-	209.96

五、债券发行后公司资产负债结构的变化

本期债券发行完成后将引起公司资产负债结构的变化。假设公司的资产负债结构在以下假设基础上产生变动：

- 1、相关财务数据模拟调整的基准日为 2018 年 6 月 30 日；
- 2、假设本期债券的募集资金净额为 30 亿元，即不考虑融资过程中所产生的相关费用且全部发行；
- 3、假设本期债券募集资金净额 30 亿元计入 2018 年 6 月 30 日的资产负债表；
- 4、假设本期债券募集资金 30 亿元全部用于补充公司流动资金；
- 5、假设本期债券于 2018 年 6 月 30 日完成发行。

基于上述假设，本期债券发行对公司资产负债结构的影响如下表：

表 5-15：本期债券发行后公司合并资产负债表之资产负债结构变化

单位：亿元、%

项目	债券发行前	债券发行后（模拟）	模拟变动额
流动资产合计	267.08	297.08	+30.00
非流动资产合计	2,320.60	2,320.60	-
资产总计	2,587.69	2,617.69	+30.00
流动负债合计	791.95	791.95	-
非流动负债合计	722.33	752.33	+30.00
负债合计	1,514.29	1,544.29	+30.00
资产负债率	58.52	58.99	+0.48

表 5-16：本期债券发行后公司母公司资产负债表之资产负债结构变化

单位：亿元、%

项目	债券发行前	债券发行后（模拟）	模拟变动额
流动资产合计	11.29	41.29	+30.00
非流动资产合计	263.19	263.19	-
资产总计	274.49	304.49	+30.00
流动负债合计	55.79	55.79	-
非流动负债合计	20.01	50.01	+30.00
负债合计	75.79	105.79	+30.00
资产负债率	27.61	34.74	7.13

第六节 募集资金运用

一、本次债券募集资金运用计划

根据《公司债券发行与交易管理办法》的相关规定，结合公司财务状况及未来资金需求，经发行人 2016 年 4 月 18 日召开的中国航空集团公司 2016 年第 9 次总经理办公会审议通过，并经国务院国资委批准，公司向中国证监会申请发行 80 亿元的公司债券并计划申请在上海证券交易所上市交易。本次债券发行规模不超过 80 亿元（含 80 亿元），募集资金用于公司本部及成员单位偿还债务、补充流动资金等。成员单位指发行人纳入合并报表范围内的二级子公司，子公司名录参见本募集说明书摘要第四节之五、（三）。

二、本期债券募集资金运用计划

（一）偿还债务

本期债券发行规模为不超过 30 亿元（含 30 亿元），拟将本期债券募集资金 10 亿元用于公司本部及成员单位偿还债务。具体偿还债务明细如下表所示：

表 6-1：拟使用募集资金用于偿还有息债务的明细

单位：万元

贷款主体	贷款银行/债务名称	债务金额	拟使用募集资金金额	起息日	到期日
中航集团	中航集团财务有限责任公司	50,000	50,000	2018/1/23	2019/1/23
中航集团	中国银行商务区支行	10,000	10,000	2018/2/11	2019/2/11
中航集团	中国银行商务区支行	10,000	10,000	2018/3/30	2019/2/11
中航集团	北京银行长城支行	10,000	10,000	2018/3/23	2019/3/23
中航集团	北京银行长城支行	20,000	20,000	2018/4/3	2019/4/3

根据公司债务结构调整及资金使用的需要，本着有利于优化公司债务结构、尽可能节省财务费用的原则，公司或将根据募集资金实际到位时间灵活安排偿还其他公司到期债务。

（二）补充流动资金

发行人主营业务具有资金投入规模较大的特点，因此充足的资金供应是公司进一步扩大业务规模、提升营运效率的必要条件。随着发行人经营规模的不断扩大，公司对流动资金的总体需求逐步增加，因此通过发行本期债券，公司拟将本期债券募集资金 20 亿元用于公司本部及成员单位补充流动资金。公司承诺募集资金不用于新股配售、申购，或用于股票及其衍生品种、可转换公司债券等的交易及其他非生产性支出。根据公司财务状况和资金使用需求，公司未来可能调整部分流动资金用于偿还有息债务。

三、募集资金运用对发行人财务状况的影响

（一）对发行人负债结构的影响

以 2018 年 6 月 30 日公司财务数据为基准，本次债券发行完成后，假设本次公司债券募集资金 80 亿元全部用于补充流动资金，本公司合并财务报表的资产负债率水平将略有上升，由发行前的 58.52% 上升为发行后的 59.76%，将上升 1.24 个百分点；母公司财务报表的资产负债率水平将亦将有所上升，由发行前的 27.61% 上升为发行后的 43.95%，将上升 16.34 个百分点；合并财务报表的非流动负债占负债总额的比例将由发行前的 47.70% 增至发行后的 50.33%，母公司财务报表的非流动负债占负债总额的比例将由发行前的 26.40% 增至发行后的 64.19%。

以 2018 年 6 月 30 日公司财务数据为基准，本次债券发行完成后，假设本次公司债券募集资金 30 亿元全部用于补充流动资金，本公司合并财务报表的资产负债率水平将略有上升，由发行前的 58.52% 上升为发行后的 58.99%，将上升 0.48 个百分点；母公司财务报表的资产负债率水平将亦将有所上升，由发行前的 27.61% 上升为发行后的 34.74%，将上升 7.13 个百分点；合并财务报表的非流动负债占负债总额的比例将由发行前的 47.70% 增至发行后的 48.72%，母公司财务报表的非流动负债占负债总额的比例将由发行前的 26.40% 增至发行后的 47.27%。

（二）对于发行人短期偿债能力的影响

以 2018 年 6 月 30 日公司财务数据为基准，本次债券发行完成后，假设本次公司债券募集资金 80 亿元全部用于补充流动资金，公司合并财务报表的流动比率将由发行前的 0.34 增加至发行后的 0.44，速动比率将由发行前的 0.31 增加至

发行后的 0.41；母公司财务报表的流动比率将由发行前的 0.20 增加至发行后的 1.64，速动比率将由发行前的 0.20 增加至发行后的 1.64。

以 2018 年 6 月 30 日公司财务数据为基准，本期债券发行完成后，假设本期债券募集资金 30 亿元全部用于补充流动资金，公司合并财务报表的流动比率将由发行前的 0.34 增加至发行后的 0.38，速动比率将由发行前的 0.31 增加至发行后的 0.35；母公司财务报表的流动比率将由发行前的 0.20 增加至发行后的 0.74，速动比率将由发行前的 0.20 增加至发行后的 0.74。

公司流动比率将有一定的提高，流动资产对于流动负债的覆盖能力得到提升，短期偿债能力增强。

四、募集资金专项账户管理安排

公司按照《公司债券发行与交易管理办法》的相关要求，设立了本次公司债券专项账户，用于公司债券募集资金的接收、存储、划转与使用。专项账户相关信息如下：

账户名称：中国航空集团有限公司

开户银行：中国工商银行北京国航大厦支行

银行账户：0200227919020234146

第七节 备查文件

一、备查文件内容

本期债券提供投资者查阅的有关备查文件如下：

- 1、中国航空集团有限公司 2015-2017 年度经审计的财务报告及 2018 年 1-6 月未经审计的财务报表；
- 2、主承销商关于本次债券的核查意见；
- 3、法律意见书；
- 4、信用评级报告；
- 5、债券持有人会议规则；
- 6、债券受托管理协议；
- 7、中国证监会核准本次债券发行的文件。

在本期债券发行期内，投资者可以至本公司及主承销商处查阅本期债券募集说明书全文及上述备查文件，或访问上海证券交易所网站（<http://www.sse.com.cn>）查阅本期债券募集说明书及摘要。

二、备查文件查阅地点

投资者可以自本期债券募集说明书公告之日起到下列地点查阅本期债券募集说明书全文及上述备查文件：

（一）发行人：中国航空集团有限公司

住所：北京市朝阳区霄云路 36 号国航大厦

联系地址：北京市顺义区空港工业区天柱路 30 号

法定代表人：蔡剑江

联系人：王晓林、杨青

联系电话：010-61462130

传真：010-61462179

(二) 主承销商：广发证券股份有限公司

住所：广东省广州市黄埔区中新广州知识城腾飞一街2号618室

联系地址：北京市西城区金融大街5号新盛大厦B座9层

法定代表人：孙树明

联系人：王金锋、谢添、严瑾、魏来、马茜、曹洋

联系电话：010-56571666

传真：010-56571688

(三) 主承销商：中国国际金融股份有限公司

住所：北京市朝阳区建国门外大街1号国贸大厦2座27层及28层

联系地址：北京市朝阳区建国门外大街1号国贸大厦2座27层及28层

法定代表人（代）：毕明建

联系人：慈颜谊、龚姝、邢茜

联系电话：010-65061166

传真：010-65059092

三、备查文件查阅时间

本期债券发行期间，每日9:00-11:30，14:00-17:00（非交易日除外）。

投资者若对本期债券募集说明书及其摘要存在任何疑问，应咨询自己的证券经纪人、律师、专业会计师或其他专业顾问。

(本页无正文,为《中国航空集团有限公司公开发行 2018 年公司债券(第一期)
募集说明书摘要(面向合格投资者)》之盖章页)



中国航空集团有限公司

2018 年 9 月 13 日